

Dell Vostro 3750

Manualul proprietarului

Reglementare de Model P13E
Reglementare de Tip P13E001



Note, atenționări și avertismente



NOTIFICARE: O NOTĂ indică informații importante care vă ajută să optimizați utilizarea computerului.



AVERTIZARE: O ATENȚIONARE indică un pericol potențial de deteriorare a hardware-ului sau de pierdere a datelor dacă nu sunt urmate instrucțiunile.



AVERTISMENT: Un AVERTISMENT indică un pericol potențial de deteriorare a bunurilor, de vătămare corporală sau de deces.

Informațiile din această publicație pot fi modificate fără notificare.

© 2011 Dell Inc. Toate drepturile rezervate.

Este strict interzisă reproducerea sub orice formă a acestor materiale, fără autorizația scrisă a Dell Inc.

Mărcile comerciale utilizate în acest text: Dell™, logo-ul DELL, Dell Precision,™ Precision ON,™ ExpressCharge,™ Latitude,™ Latitude ON,™ OptiPlex,™ Vostro™ și Wi-Fi Catcher™ sunt mărci comerciale ale Dell Inc. Intel,® Pentium,® Xeon,® Core,™ Atom,™ Centrino® și Celeron® sunt mărci comerciale înregistrate sau mărci comerciale ale Intel Corporation în SUA și în alte țări. AMD® este o marcă comercială înregistrată și AMD Opteron,™ AMD Phenom,™ AMD Sempron,™ AMD Athlon,™ ATI Radeon™ și ATI FirePro™ sunt mărci înregistrate ale Advanced Micro Devices, Inc Microsoft,® Windows,® MS-DOS,® Windows Vista,® butonul de pornire Windows Vista și Office Outlook® sunt fie mărci comerciale, fie mărci comerciale înregistrate ale Microsoft Corporation în Statele Unite și/sau în alte țări. Blu-ray Disc™ este o marcă comercială deținută de Blu-ray Disc Association (BDA) și autorizată pentru utilizare pe discuri și playere. Marca verbală Bluetooth® este o marcă înregistrată și deținută de Bluetooth® SIG, Inc și orice utilizare a mărcii de către Dell Inc este sub licență. Wi-Fi® este o marcă înregistrată de Wireless Ethernet Compatibility Alliance, Inc.

Alte mărci comerciale și denumiri comerciale pot fi utilizate în această publicație pentru referire, fie la entitățile care au drepturi asupra mărcilor și denumirilor fie la produsele acestora. Dell Inc neagă orice interes de proprietate asupra mărcilor și denumirilor comerciale care nu îi aparțin.

2011 – 06

Rev. A00

Cuprins

Note, atenționări și avertismente	2
Capitolul 1: Efectuarea de lucrări la computerul dvs	9
Înainte de a efectua lucrări în interiorul computerului.....	9
Instrumente recomandate.....	11
Oprirea computerului.....	11
După efectuarea unor operații în interiorul computerului dvs.....	12
Capitolul 2: Bateria	13
Scoaterea bateriei.....	13
Instalarea bateriei.....	14
Capitolul 3: Cardul Secure Digital (SD)	15
Scoaterea cardului Secure Digital (SD).....	15
Instalarea cardului Secure Digital (SD).....	16
Capitolul 4: ExpressCard	17
Scoaterea cardului ExpressCard.....	17
Instalarea cardului ExpressCard.....	18
Capitolul 5: Tastatura	19
Scoaterea tastaturii.....	19
Instalarea tastaturii.....	25
Capitolul 6: Ușa memoriei	27
Scoaterea ușii memoriei.....	27
Instalarea ușii memoriei.....	28
Capitolul 7: Memorie	29
Scoaterea modului de memorie.....	29

Instalarea modului de memorie.....	30
Capitolul 8: Unitatea hard disk.....	31
Scoaterea hard diskului.....	31
Instalarea hard diskului.....	33
Capitolul 9: Unitatea optică.....	35
Scoaterea unității optice.....	35
Instalarea unității optice.....	37
Capitolul 10: Suportul pentru mâini.....	39
Scoaterea zonei de sprijin pentru mâini.....	39
Instalarea zonei de sprijin pentru mâini.....	44
Capitolul 11: Capacul cu balamale.....	47
Scoaterea capacului cu balamale.....	47
Instalarea capacului cu balamale.....	48
Capitolul 12: Placa de rețea locală wireless (WLAN).....	51
Scoaterea plăcii de rețea locală wireless (WLAN).....	51
Instalarea plăcii de rețea locală wireless (WLAN).....	53
Capitolul 13: Ansamblul afișajului.....	55
Scoaterea ansamblului afișajului.....	55
Instalarea ansamblului afișajului.....	58
Capitolul 14: Cadrul afișajului.....	59
Scoaterea cadrului afișajului.....	59
Instalarea cadrului afișajului.....	60
Capitolul 15: Panoul afișajului.....	63
Scoaterea panoului afișajului.....	63
Instalarea panoului afișajului.....	66

Capitolul 16: Cablul afișajului.....	69
Scoaterea cablului afișajului.....	69
Instalarea cablului afișajului.....	70
Capitolul 17: Suporturile și balamalele afișajului.....	71
Scoaterea suporturilor și a balamalelor afișajului.....	71
Instalarea suporturilor și a balamalelor afișajului.....	73
Capitolul 18: Camera.....	75
Scoaterea modului camerei.....	75
Instalarea modului camerei.....	77
Capitolul 19: Cablul camerei.....	79
Scoaterea cablului camerei.....	79
Instalarea cablului camerei.....	80
Capitolul 20: Ventilator sistem.....	83
Scoaterea ventilatorului sistemului.....	83
Instalarea ventilatorului sistemului.....	84
Capitolul 21: Cablul ExpressCard.....	87
Scoaterea cablului ExpressCard.....	87
Instalarea cablului ExpressCard.....	88
Capitolul 22: Placa ExpressCard.....	89
Scoaterea plăcii ExpressCard.....	89
Instalarea plăcii ExpressCard.....	90
Capitolul 23: Placa cu LED-uri.....	91
Scoaterea plăcii cu LED-uri.....	91
Instalarea plăcii cu LED-uri.....	92
Capitolul 24: Placa de sistem.....	93
Scoaterea plăcii de sistem.....	93

Instalarea plăcii de sistem.....	96
Capitolul 25: Radiatorul.....	99
Scoaterea radiatorului.....	99
Instalarea radiatorului.....	100
Capitolul 26: Radiatorul hubului PCH.....	103
Scoaterea radiatorului hubului PCH.....	103
Instalarea radiatorului hubului PCH.....	104
Capitolul 27: Procesorul.....	107
Scoaterea procesorului.....	107
Instalarea procesorului.....	108
Capitolul 28: Bateria rotundă.....	111
Scoaterea bateriei rotunde.....	111
Instalarea bateriei rotunde.....	112
Capitolul 29: Portul de intrare c.c.....	115
Scoaterea portului de intrare c.c.....	115
Instalarea portului de intrare c.c.....	116
Capitolul 30: Placă Intrare/Ieșire.....	119
Scoaterea panoului de intrare/ieșire (I/O).....	119
Instalarea panoului de intrare/ieșire (I/O).....	120
Capitolul 31: Subwooferul.....	123
Scoaterea subwooferului.....	123
Instalarea subwooferului.....	124
Capitolul 32: Boxă.....	125
Scoaterea boxelor.....	125
Instalarea boxelor.....	127

Capitolul 33: Configurarea sistemului.....	129
Prezentarea generală a configurării sistemului.....	129
Accesarea configurării sistemului.....	129
Ecranele de configurare a sistemului.....	130
Opțiunile de configurare a sistemului.....	131
Capitolul 34: Diagnosticare.....	135
Indicatoarele luminoase de stare a dispozitivului.....	135
Indicatoarele luminoase de stare a bateriei.....	135
Coduri sonore de diagnosticare.....	135
Capitolul 35: Specificații.....	137
Capitolul 36: Cum se poate contacta Dell.....	147
Cum se poate contacta Dell.....	147

Efectuarea de lucrări la computerul dvs.

Înainte de a efectua lucrări în interiorul computerului

Utilizați următoarele recomandări privind siguranța pentru a vă ajuta să protejați computerul împotriva potențialelor daune și pentru a vă ajuta să asigurați siguranța personală. În lipsa altor recomandări, fiecare procedură inclusă în acest document presupune existența următoarelor condiții:

- ați urmat pașii din secțiunea „Efectuarea de lucrări la computerul dvs.”;
- ați citit informațiile de siguranță livrate împreună cu computerul;
- o componentă poate fi înlocuită sau, dacă este achiziționată separat, instalată efectuând procedura de îndepărtare în ordine inversă.




AVERTISMENT: Înainte de a efectua lucrări în interiorul computerului, citiți informațiile privind siguranța care însoțesc computerul. Pentru informații suplimentare privind siguranța și cele mai bune practici, consultați Pagina principală privind conformitatea cu reglementările la adresa www.dell.com/regulatory_compliance.





AVERTIZARE: Multe reparații pot fi efectuate exclusiv de către un tehnician de service certificat. Trebuie să efectuați numai operații de depanare și reparații simple conform autorizării din documentația produsului dvs. sau conform instrucțiunilor echipei de service și asistență online sau telefonică. Deteriorarea datorată operațiilor de service neautorizate de Dell nu este acoperită de garanția dvs. Citiți și respectați instrucțiunile de siguranță furnizate împreună cu produsul.



AVERTIZARE: Pentru a evita descărcarea electrostatică, conectați-vă la împământare utilizând o brățară antistatică sau atingând periodic o suprafață metalică nevopsită, cum ar fi un conector de pe partea din spate a computerului.

 **AVERTIZARE:** Manevrați componentele și plăcile cu grijă. Nu atingeți componentele sau contactele de pe o placă. Apucați placa de muchii sau de suportul de montare metalic. Apucați o componentă, cum ar fi un procesor, de muchii, nu de pini.

 **AVERTIZARE:** Când deconectați un cablu, trageți de conector sau de protuberanța prevăzută în acest scop, nu de cablu în sine. Unele cabluri au conectori cu dispozitiv de fixare; dacă deconectați un cablu de acest tip, apăsați pe dispozitivul de fixare înainte de a deconecta cablul. În timp ce îndepărtați conectorii, mențineți-i aliniați pentru a evita îndoirea pinilor lor. De asemenea, înainte de a conecta un cablu, asigurați-vă că ambii conectori sunt orientați și aliniați corect.

 **NOTIFICARE:** Culoarea computerului dvs. și anumite componente pot diferi față de ceea ce este prezentat în acest document.

Pentru a evita deteriorarea computerului, urmați pașii de mai jos înainte de a efectua lucrări în interiorul computerului.


1. Asigurați-vă că suprafața de lucru este plană și curată pentru a preveni zgârierea capacului computerului.
2. Opriti computerul (consultați secțiunea *Oprirea computerului*).
3. În cazul în care computerul este conectat la un dispozitiv de andocare (andocat), cum ar fi baza pentru dispozitive optice sau bateria secundară opțională, anulați andocarea.

 **AVERTIZARE:** Pentru a deconecta un cablu de rețea, întâi decuplați cablul de la computer și apoi decuplați-l de la dispozitivul de rețea.

4. Deconectați toate cablurile de rețea de la computer.
5. Deconectați computerul și toate dispozitivele atașate de la prizele electrice.
6. Închideți afișajul și întoarceți computerul cu fața în jos pe o suprafață de lucru plană.

 **NOTIFICARE:** Pentru a preveni deteriorarea plăcii de bază, trebuie să scoateți bateria înainte de a depana computerul.

7. Scoateți bateria:
8. Întoarceți computerul cu fața în sus.
9. Deschideți afișajul.
10. Apăsați butonul de alimentare pentru legarea la împământare a plăcii de bază.

 **AVERTIZARE:** Pentru a vă proteja împotriva șocurilor electrice, deconectați întotdeauna computerul de la priza electrică înainte de a deschide afișajul.

- △ **AVERTIZARE:** Înainte de a atinge vreun obiect din interiorul computerului, legați-vă la împământare atingând o suprafață metalică nevopsită, cum ar fi placa metalică din partea posterioară a computerului. În timp ce lucrați, atingeți periodic o suprafață metalică nevopsită pentru a disipa electricitatea statică, care poate deteriora componentele interne.

11. Scoateți cardurile ExpressCard sau Smart instalate din sloturile aferente.

Instrumente recomandate

Procedurile din acest document pot necesita următoarele instrumente:


- șurubelniță mică cu vârful lat;
- șurubelniță Phillips #0;
- șurubelniță Phillips #1;
- știft de plastic mic;
- CD cu programul de actualizare Flash BIOS.

Oprirea computerului

- △ **AVERTIZARE:** Pentru a evita pierderea datelor, salvați și închideți toate fișierele deschise și ieșiți din toate programele deschise înainte să opriți computerul.

1. Închideți sistemul de operare:

- În Windows Vista:

Faceți clic pe **Start** , apoi faceți clic pe săgeata din colțul din dreapta jos al meniului **Start** ca în imaginea de mai jos și apoi faceți clic pe **Shut Down (Oprire)**.




- În Windows XP:

Faceți clic pe **Start** → **Turn Off Computer (Oprire computer)** → **Turn Off (Oprire)**. Computerul se oprește după finalizarea procesului de închidere a sistemului de operare.


2. Asigurați-vă că computerul și toate dispozitivele atașate sunt oprite. În cazul în care computerul și dispozitivele atașate nu se opresc automat când închideți sistemul de operare, apăsați și mențineți apăsat butonul de alimentare timp de 4 secunde pentru a le opri.

După efectuarea unor operații în interiorul computerului dvs.

După ce ați finalizat toate procedurile de remontare, asigurați-vă că ați conectat toate dispozitivele externe, plăcile și cablurile înainte de a porni computerul.

 **AVERTIZARE: Pentru a evita deteriorarea computerului, utilizați numai bateria creată pentru acest computer Dell. Nu utilizați baterii create pentru alte computere Dell.**

1. Conectați toate dispozitivele externe, cum ar fi replicatorul de porturi, bateria secundară sau baza pentru dispozitive optice, și reinstalați toate cardurile, cum ar fi un ExpressCard.
2. Conectați toate cablurile de rețea sau de telefonie la computerul dvs.

 **AVERTIZARE: Pentru a conecta un cablu de rețea, mai întâi introduceți cablul în dispozitivul de rețea și apoi conectați-l la computer.**

3. Remontați bateria.
4. Conectați computerul și toate dispozitivele atașate la prizele electrice.
5. Porniți computerul.

Bateria

Scoaterea bateriei

1. Urmăți procedurile din *Înainte de a efectua lucrări în interiorul computerului*.
2. Glisați dispozitivele de eliberare pentru a debloca bateria.



3. Scoateți prin glisare bateria din carcasă și scoateți-o din computer.



Instalarea bateriei

1. Glisați bateria în slot până când se fixează în poziție.
2. Urmați procedurile din secțiunea *După efectuarea lucrărilor în interiorul computerului.*

Cardul Secure Digital (SD)

Scoaterea cardului Secure Digital (SD)

1. Urmăți procedurile din *Înainte de a efectua lucrări în interiorul computerului*.
2. Scoateți *bateria*.
3. Apăsați pe cardul SD pentru a-l elibera din computer.



4. Scoateți cardul SD din computer.



Instalarea cardului Secure Digital (SD)

1. Împingeți cardul SD în slot până când se fixează în poziție.
2. Instalați *bateria*.
3. Urmăriți procedurile din secțiunea *După efectuarea lucrărilor în interiorul computerului*.

ExpressCard

Scoaterea cardului ExpressCard

1. Urmați procedurile din *Înainte de a efectua lucrări în interiorul computerului*.
2. Scoateți *bateria*.
3. Apăsați pe cardul dummy ExpressCard și acesta va sări din poziție.



4. Scoateți cardul dummy ExpressCard din sistem.



Instalarea cardului ExpressCard

1. Glisați cardul ExpressCard în slot până când se fixează în poziție.
2. Instalați *bateria*.
3. Urmați procedurile din secțiunea *După efectuarea lucrărilor în interiorul computerului*.

Tastatura

Scoaterea tastaturii

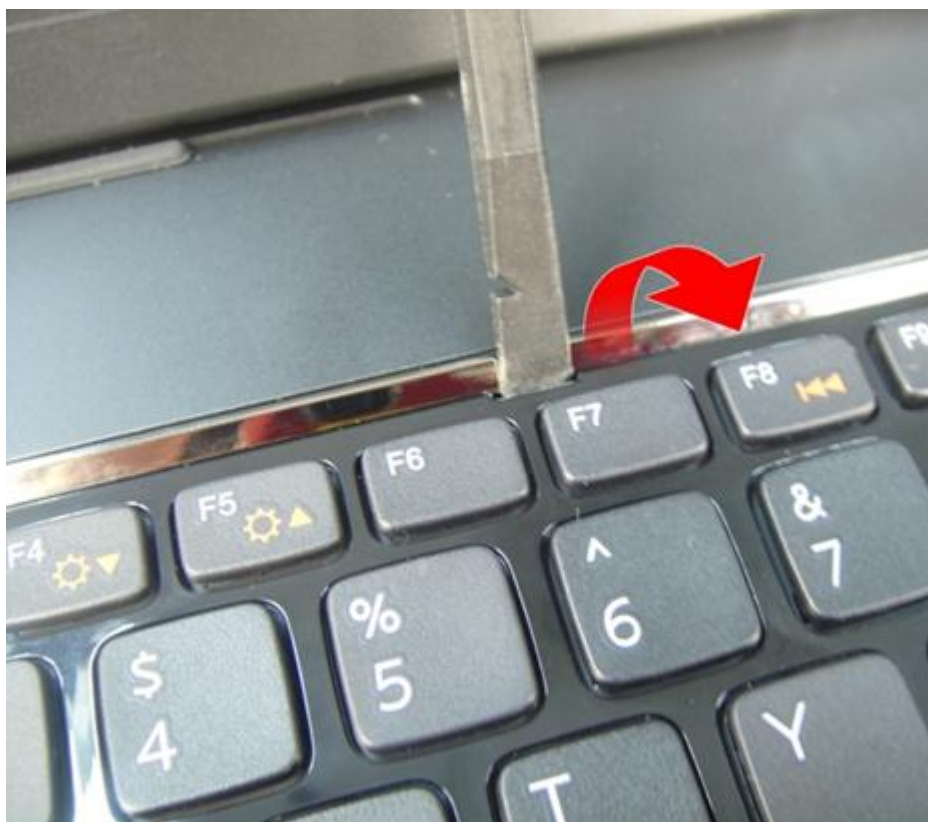
1. Urmăriți procedurile din *Înainte de a efectua lucrări în interiorul computerului*.
2. Scoateți *bateria*.
3. Apăsăți pe tastatură în jos. Desprindeți tastatura cu ajutorul unei șurubelnițe cu cap plat spre afișaj pentru a descoperi primul dispozitiv de reținere a tastaturii.



4. Desprindeți cel de-al doilea dispozitiv de reținere a tastaturii.



5. Desprindeți cel de-al treilea dispozitiv de reținere a tastaturii.



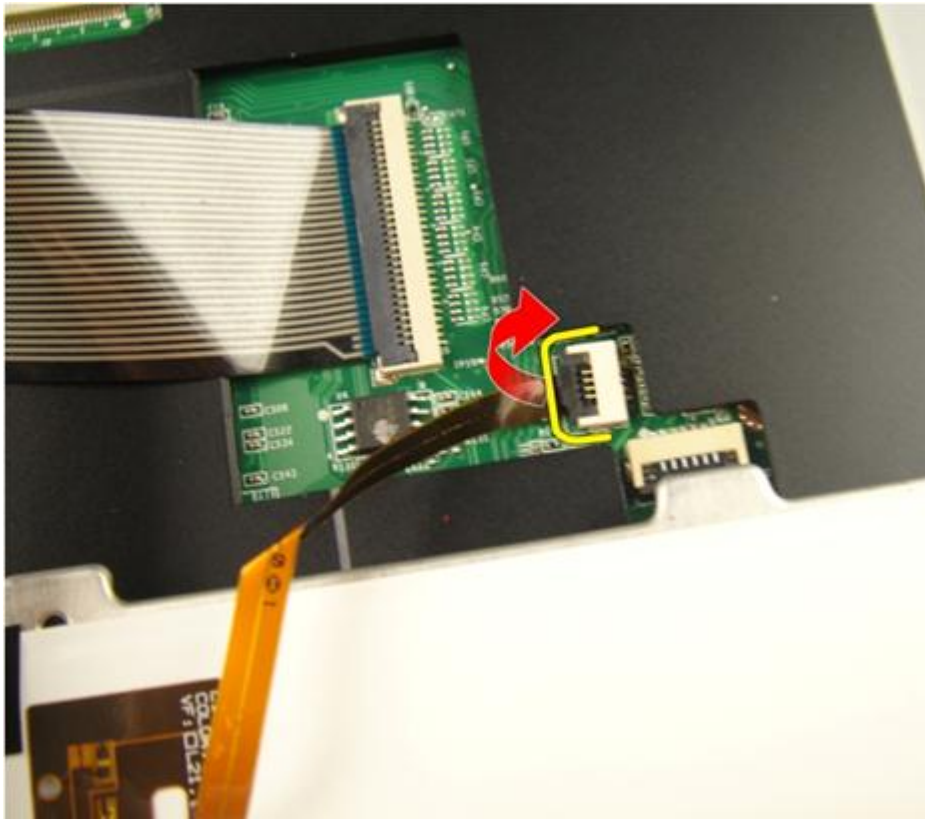
6. Desprindeți cel de-al patrulea dispozitiv de reținere a tastaturii.



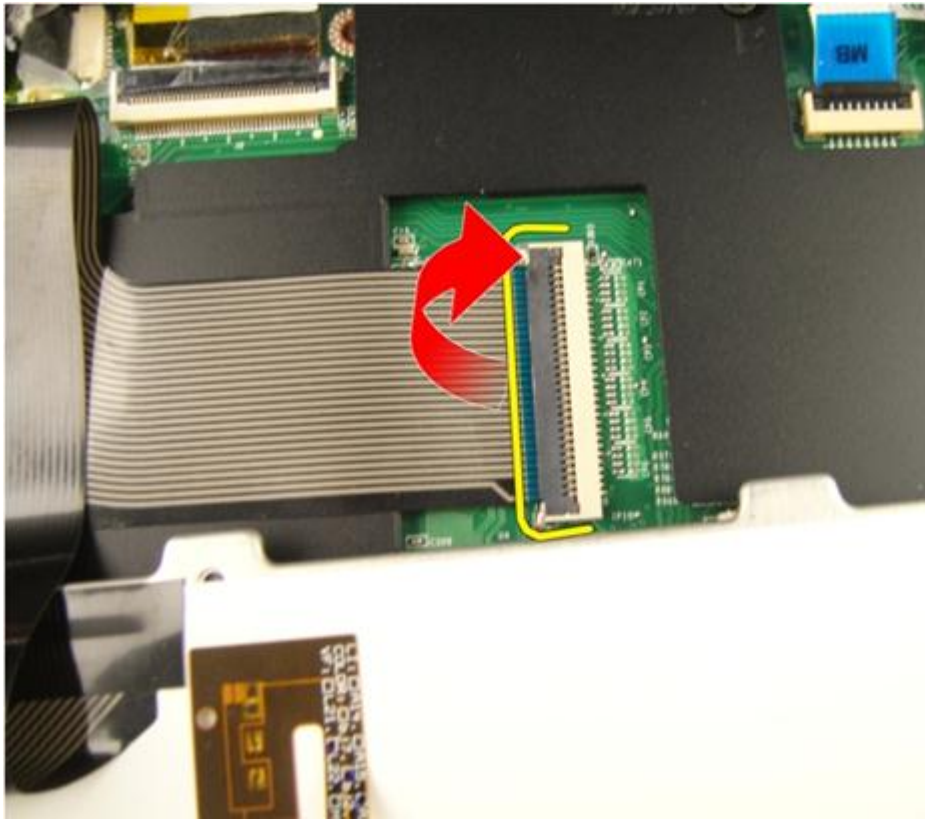
7. Ridicați tastatura din zona de sprijin pentru mâini.



8. Eliberați dispozitivul de blocare de pe conectorul plăcii de sistem și apoi deconectați cablul de iluminare de fundal a tastaturii.



9. Eliberați dispozitivul de blocare de pe conectorul plăcii de sistem și apoi deconectați cablul tastaturii.



Instalarea tastaturii

1. Conectați cablul de date al tastaturii la partea din spate a tastaturii.
2. În cazul în care computerul este echipat cu o tastatură cu iluminare de fundal, conectați cablul de iluminare de fundal a tastaturii.
3. Puneți la loc banda adezivă pentru a fixa cablul de date al tastaturii pe partea din spate a tastaturii.
4. Instalați tastatura.
5. Instalați *bateria*.
6. Urmați procedurile din secțiunea *După efectuarea lucrărilor în interiorul computerului*.

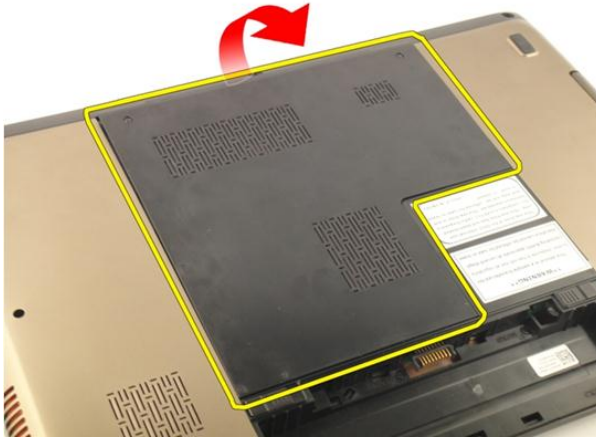
Ușa memoriei

Scoaterea ușii memoriei

1. Urmăți procedurile din *Înainte de a efectua lucrări în interiorul computerului*.
2. Scoateți *bateria*.
3. Slăbiți șuruburile care fixează ușa memoriei.



4. Desprindeți ușa memoriei lângă orificiul pentru șurub, ridicați-o și scoateți-o.



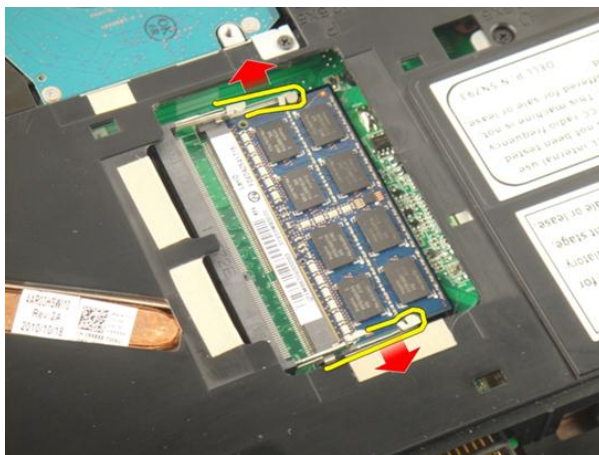
Instalarea uşii memoriei

1. Instalați ușa memoriei pe partea din spate a computerului.
2. Instalați șuruburile care fixează ușa memoriei.
3. Instalați *bateria*.
4. Urmăți procedurile din secțiunea *După efectuarea lucrărilor în interiorul computerului*.

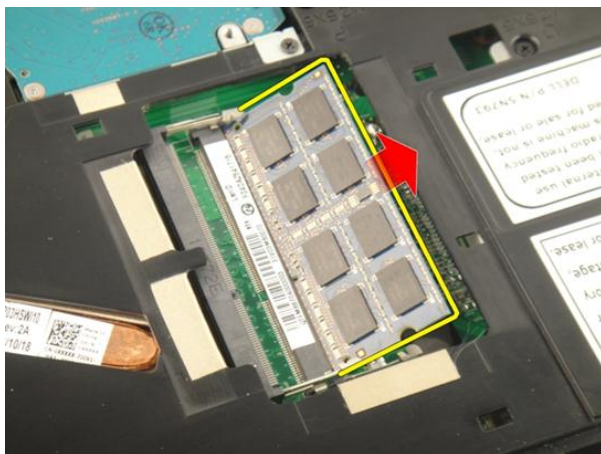
Memorie

Scoaterea modului de memorie

1. Urmăți procedurile din *Înainte de a efectua lucrări în interiorul computerului*.
2. Scoateți *bateria*.
3. Scoateți *ușa memoriei*.
4. Desprindeți clemele de reținere de pe modulul de memorie până când acesta sare din poziție.



5. Scoateți modulul de memorie din conectorul său de pe placa de sistem.



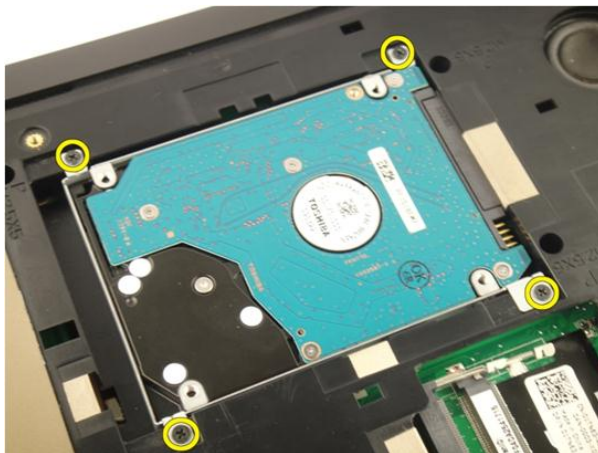
Instalarea modului de memorie

1. Introduceți modulul de memorie în soclul memoriei.
2. Apăsați pe modulul de memorie până când clemele de reținere fixează modulul de memorie în poziție.
3. Instalați *ușa memoriei*.
4. Instalați *bateria*.
5. Urmăriți procedurile din secțiunea *După efectuarea lucrărilor în interiorul computerului*.

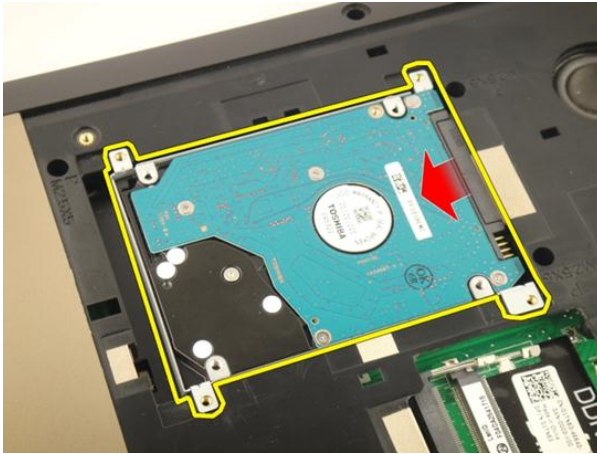
Unitatea hard disk

Scoaterea hard diskului

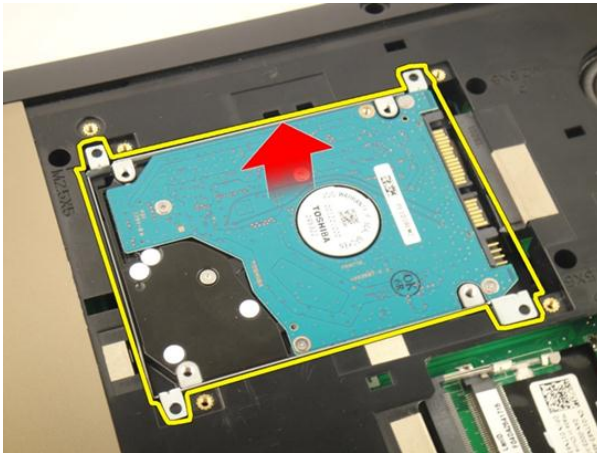
1. Urmați procedurile din *Înainte de a efectua lucrări în interiorul computerului.*
2. Scoateți *bateria.*
3. Scoateți *ușa memoriei.*
4. Scoateți șuruburile care fixează suportul hard diskului.



5. Glisați modulul hard diskului în direcția afișată în imaginea de mai jos.



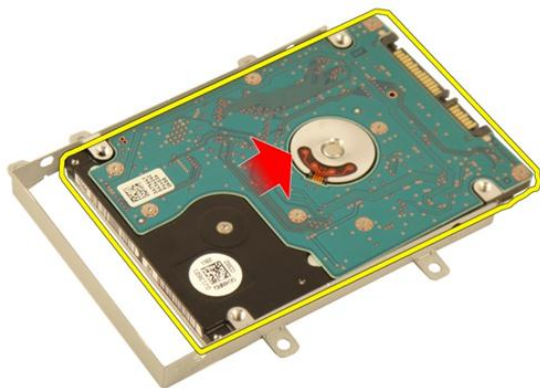
6. Scoateți modulul hard diskului din placa de sistem.



7. Scoateți șuruburile care fixează suportul hard diskului.



8. Scoateți prin glisare hard diskul din suportul hard diskului.



Instalarea hard diskului

1. Strângeți șuruburile care fixează ansamblul suportului hard diskului.
2. Instalați *ușa memoriei*.
3. Instalați *bateria*.
4. Urmăriți procedurile din secțiunea *După efectuarea lucrărilor în interiorul computerului*.

Unitatea optică

Scoaterea unității optice

1. Urmăți procedurile din *Înainte de a efectua lucrări în interiorul computerului*.
2. Scoateți *bateria*.
3. Scoateți *ușa memoriei*.
4. Scoateți șurubul care fixează suportul unității optice.



5. Scoateți prin tragere modulul unității optice din computer.



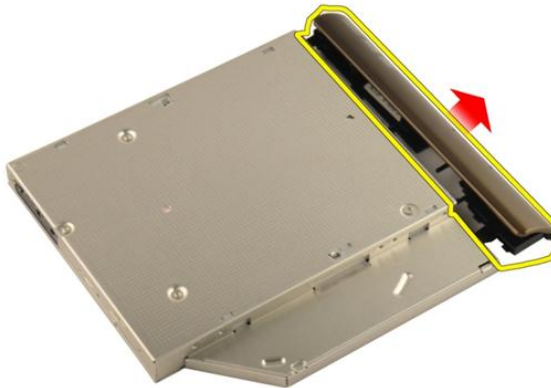
6. Scoateți șuruburile care fixează suportul unității optice.



7. Scoateți suportul unității optice de pe modulul unității optice.



8. Scoateți prin glisare suportul unității optice din modulul unității optice.



Instalarea unității optice

1. Strângeți șuruburile pentru a fixa suportul pe partea din spate a unității optice.
2. Glisați unitatea optică în compartimentul din partea dreaptă a carcasei.
3. Strângeți șurubul pentru a fixa unitatea optică pe computer.
4. Instalați *ușa memoriei*.
5. Instalați *bateria*.
6. Urmați procedurile din secțiunea *După efectuarea lucrărilor în interiorul computerului*.

Suportul pentru mâini

Scoaterea zonei de sprijin pentru mâini

1. Urmăți procedurile din *Înainte de a efectua lucrări în interiorul computerului.*
2. Scoateți *bateria.*
3. Scoateți *tastatura.*
4. Scoateți *ușa memoriei.*
5. Scoateți *unitatea optică.*
6. Scoateți tampoanele de cauciuc de pe baza inferioară.

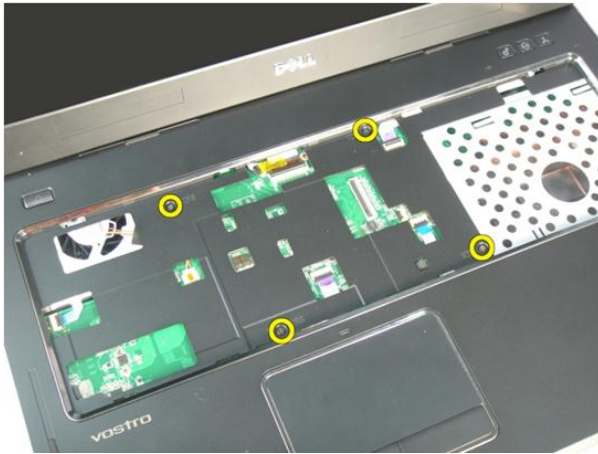




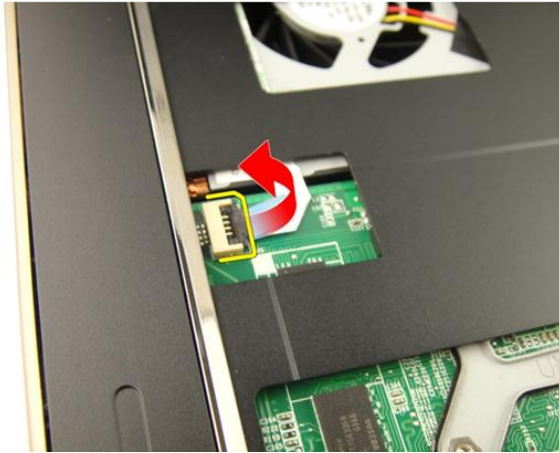
7. Scoateți șuruburile care fixează baza inferioară.



8. Întoarceți computerul invers și scoateți șuruburile care fixează zona de sprijin pentru mâini.



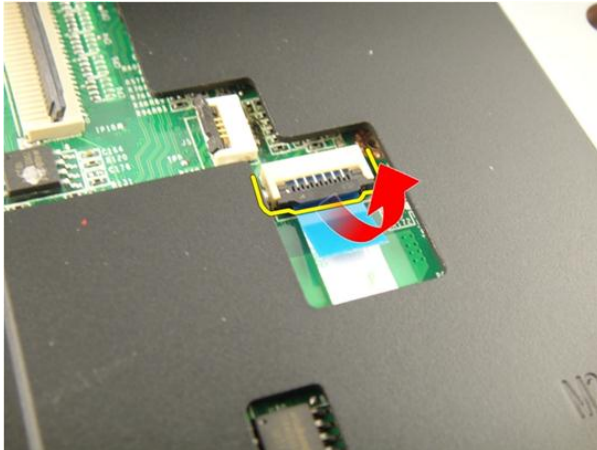
9. Eliberați dispozitivul de blocare de pe conectorul plăcii de sistem și apoi deconectați cablul butonului de alimentare.



10. Eliberați dispozitivul de blocare de pe conectorul plăcii de sistem și apoi deconectați cablul touchpadului.



11. Eliberați dispozitivul de blocare de pe conectorul plăcii de sistem și apoi deconectați cablul cititorului de amprente.



12. Eliberați dispozitivul de blocare de pe conectorul plăcii de sistem și apoi deconectați cablul tastei rapide.



13. Desprindeți partea din dreapta a zonei de sprijin pentru mâini.



14. Desprindeți partea din stânga a zonei de sprijin pentru mâini.



15. Desprindeți părțile laterale ale zonei de sprijin pentru mâini și scoateți-o.



Instalarea zonei de sprijin pentru mâini

1. Conectați toate cablurile la zona de sprijin pentru mâini.
2. Strângeți șuruburile prizoniere pentru a fixa zona de sprijin pentru mâini în poziție.
3. Strângeți șuruburile de pe partea inferioară a sistemului, care fixează zona de sprijin pentru mâini.
4. Instalați *unitatea optică*.
5. Instalați *ușa memoriei*.
6. Instalați *tastatura*.

7. Instalați *bateria*.
8. Urmați procedurile din secțiunea *După efectuarea lucrărilor în interiorul computerului*.

Capacul cu balamale

Scoaterea capacului cu balamale

1. Urmați procedurile din *Înainte de a efectua lucrări în interiorul computerului*.
2. Scoateți *bateria*.
3. Scoateți *tastatura*.
4. Scoateți *unitatea optică*.
5. Scoateți *ușa memoriei*.
6. Scoateți *zona de sprijin pentru mâini*.
7. Scoateți șuruburile care fixează capacul cu balamale din compartimentul bateriei.



8. Apăsați și țineți apăsată cele trei cârlige pentru a decupla.



9. Întoarceți computerul invers și scoateți capacul cu balamale.



Instalarea capacului cu balamale

1. Strângeți șuruburile pentru a fixa balamalele afișajului în poziție.
2. Instalați *zona de sprijin pentru mâini*.
3. Instalați *ușa memoriei*.
4. Instalați *unitatea optică*.
5. Instalați *tastatura*.
6. Instalați *bateria*.

7. Urmați procedurile din secțiunea *După efectuarea lucrărilor în interiorul computerului.*

Placa de rețea locală wireless (WLAN)

Scoaterea plăcii de rețea locală wireless (WLAN)

1. Urmăriți procedurile din *Înainte de a efectua lucrări în interiorul computerului*.
2. Scoateți *bateria*.
3. Scoateți *tastatura*.
4. Scoateți *ușa memoriei*.
5. Scoateți *unitatea optică*.
6. Scoateți *zona de sprijin pentru mâini*.
7. Deconectați cablul antenei de la placa WLAN.



8. Deconectați cablul antenei de la placa WLAN.



9. Scoateți șurubul care fixează placa WLAN.



10. Ridicați placa WLAN vertical din soclu și scoateți-o.



Instalarea plăcii de rețea locală wireless (WLAN)

1. Glisați placa WLAN în slot.
2. Strângeți șurubul care fixează placa WLAN în poziție.
3. Conectați cablurile antenelor conform codului de culori pe placa WLAN.
4. Instalați *zona de sprijin pentru mâini*.
5. Instalați *unitatea optică*.
6. Instalați *ușa memoriei*.
7. Instalați *tastatura*.
8. Instalați *bateria*.
9. Urmați procedurile din secțiunea *După efectuarea lucrărilor în interiorul computerului*.

Ansamblul afișajului

Scoaterea ansamblului afișajului

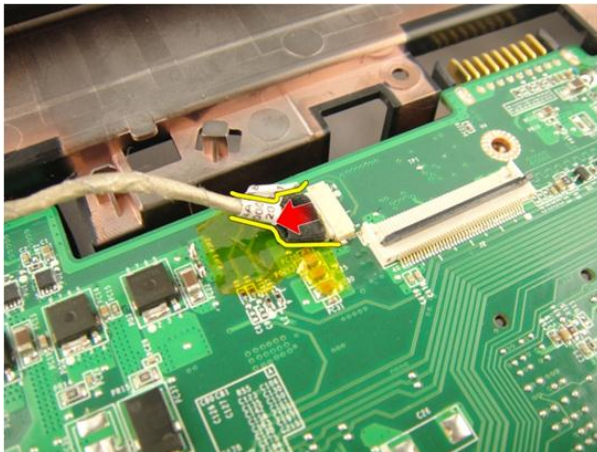
1. Urmăți procedurile din *Înainte de a efectua lucrări în interiorul computerului*.
2. Scoateți *bateria*.
3. Scoateți *tastatura*.
4. Scoateți *ușa memoriei*.
5. Scoateți *unitatea optică*.
6. Scoateți *zona de sprijin pentru mâini*.
7. Scoateți *capacul cu balamale*.
8. Scoateți *placa WLAN*.
9. Scoateți șuruburile care fixează balamaua afișajului.



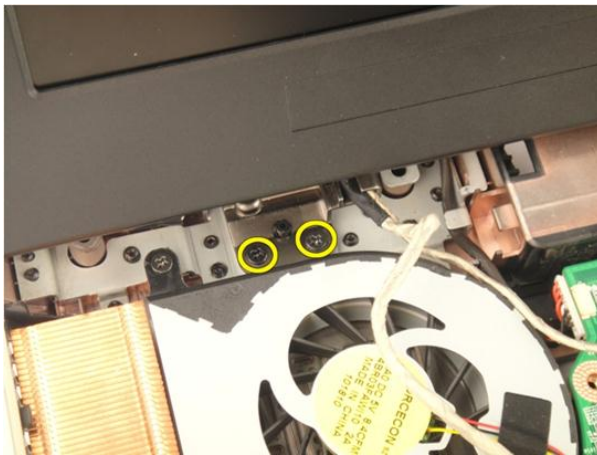
10. Eliberați dispozitivul de blocare de pe placa de sistem și apoi deconectați cablul afișajului.



11. Deconectați cablul camerei de la placa de sistem.



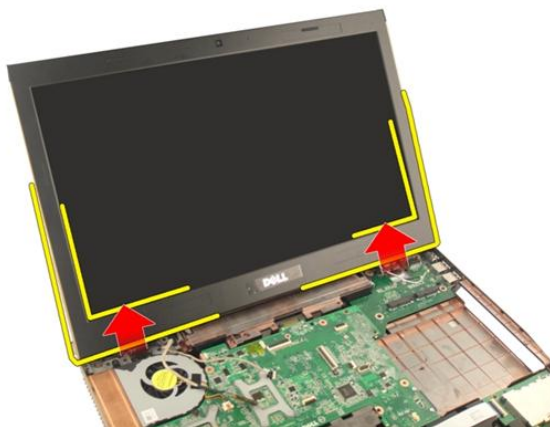
12. Scoateți șuruburile care fixează balamaua din stânga.



13. Scoateți șuruburile care fixează balamaua din dreapta.



14. Ridicați ansamblul afișajului și scoateți-l din computer.



Instalarea ansamblului afișajului

1. Atașați ansamblul afișajului la computer.
2. Strângeți șuruburile de pe ansamblul afișajului pentru a-l fixa în poziție.
3. Strângeți șuruburile de pe partea inferioară a sistemului pentru a fixa ansamblul afișajului în poziție.
4. Instalați *placa WLAN*.
5. Instalați *capacul cu balamale*.
6. Instalați *zona de sprijin pentru mâini*.
7. Instalați *unitatea optică*.
8. Instalați *ușa memoriei*.
9. Instalați *tastatura*.
10. Instalați *bateria*.
11. Urmați procedurile din secțiunea *După efectuarea lucrărilor în interiorul computerului*.

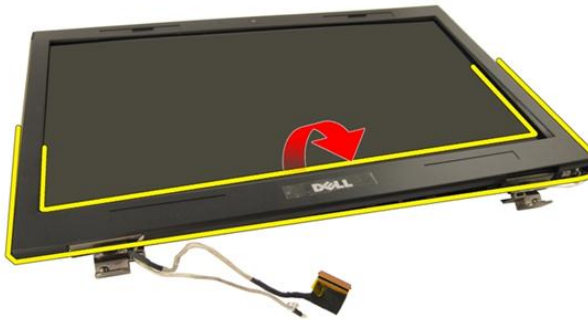
Cadrul afișajului

Scoaterea cadrului afișajului

1. Urmăți procedurile din *Înainte de a efectua lucrări în interiorul computerului*.
2. Scoateți *bateria*.
3. Scoateți *tastatura*.
4. Scoateți *ușa memoriei*.
5. Scoateți *unitatea optică*.
6. Scoateți *zona de sprijin pentru mâini*.
7. Scoateți *capacul cu balamale*.
8. Scoateți *placa WLAN*.
9. Scoateți *ansamblul afișajului*.
10. Desprindeți partea superioară a cadrului.



11. Desprindeți părțile laterale ale cadrului.



12. Scoateți cadrul afișajului din balamaua afișajului.



Instalarea cadrului afișajului

1. Atașați cadrul afișajului la balamaua afișajului.
2. Instalați *ansamblul afișajului*.
3. Instalați *placa WLAN*.
4. Instalați *capacul cu balamale*.
5. Instalați *zona de sprijin pentru mâini*.
6. Instalați *unitatea optică*.
7. Instalați *ușă memoriei*.

8. Instalați *tastatura*.
9. Instalați *bateria*.
10. Urmați procedurile din secțiunea *După efectuarea lucrărilor în interiorul computerului*.

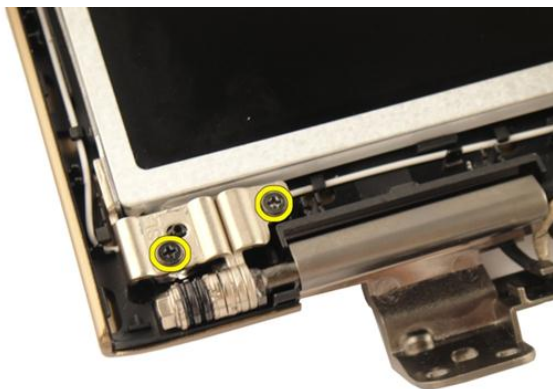
Panoul afișajului

Scoaterea panoului afișajului

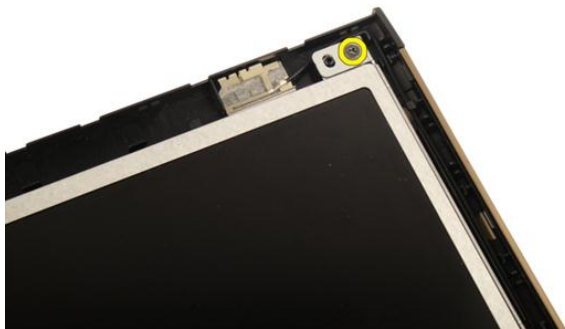
1. Urmăți procedurile din *Înainte de a efectua lucrări în interiorul computerului*.
2. Scoateți *bateria*.
3. Scoateți *tastatura*.
4. Scoateți *ușa memoriei*.
5. Scoateți *unitatea optică*.
6. Scoateți *zona de sprijin pentru mâini*.
7. Scoateți *capacul cu balamale*.
8. Scoateți *placa WLAN*.
9. Scoateți *ansamblul afișajului*.
10. Scoateți *cadrul afișajului*.
11. Scoateți șurubul care fixează suportul afișajului din stânga.



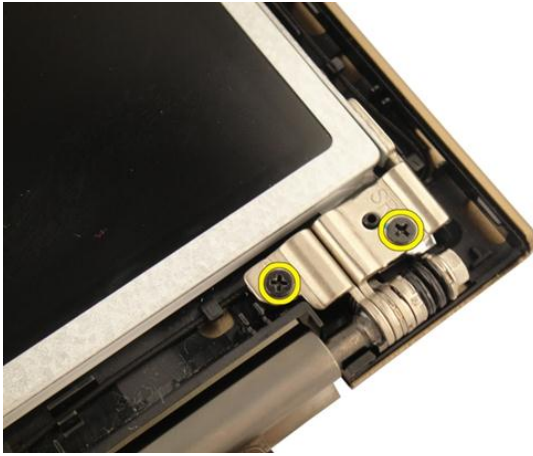
12. Scoateți șuruburile care fixează suportul afișajului din stânga.



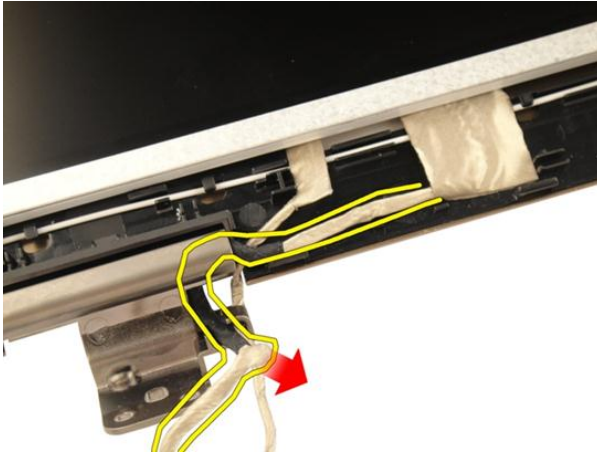
13. Scoateți șurubul care fixează suportul afișajului din dreapta.



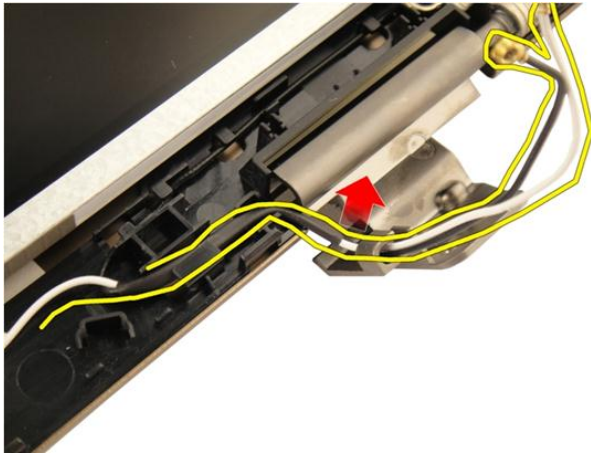
14. Scoateți șuruburile care fixează suportul afișajului din dreapta.



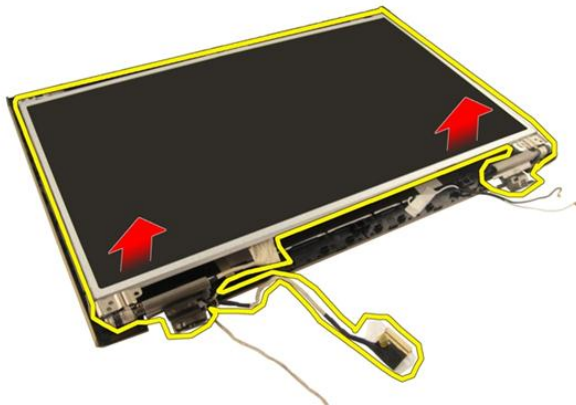
15. Eliberați cablul afișajului din canal după cum se afișează în imagine.



16. Eliberați cablul antenei WLAN din canal după cum se afișează în imagine.



17. Ridicați și scoateți modulul panoului afișajului din capacul afișajului.



Instalarea panoului afișajului

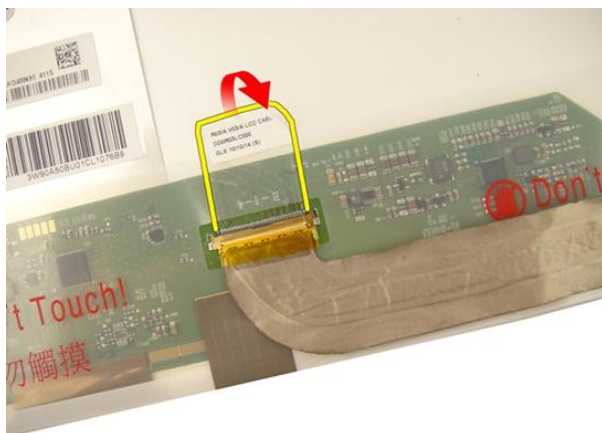
1. Conectați cablul antenei WLAN prin canal.
2. Aliniați suportul afișajului cu panoul afișajului și strângeți șuruburile care fixează suportul afișajului în poziție.
3. Instalați *cadrul afișajului*.
4. Instalați *ansamblul afișajului*.
5. Instalați *placa WLAN*.
6. Instalați *capacul cu balamale*.

7. Instalați *zona de sprijin pentru mâini*.
8. Instalați *unitatea optică*.
9. Instalați *ușa memoriei*.
10. Instalați *tastatura*.
11. Instalați *bateria*.
12. Urmați procedurile din secțiunea *După efectuarea lucrărilor în interiorul computerului*.

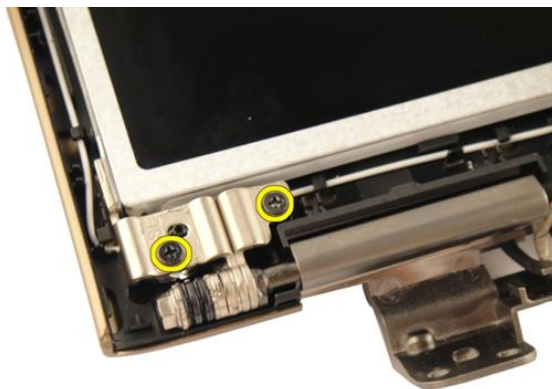
Cablul afișajului

Scoaterea cablului afișajului

1. Urmăți procedurile din *Înainte de a efectua lucrări în interiorul computerului*.
2. Scoateți *bateria*.
3. Scoateți *tastatura*.
4. Scoateți *ușa memoriei*.
5. Scoateți *unitatea optică*.
6. Scoateți *zona de sprijin pentru mâini*.
7. Scoateți *capacul cu balamale*.
8. Scoateți *placa WLAN*.
9. Scoateți *ansamblul afișajului*.
10. Scoateți *cadrul afișajului*.
11. Scoateți *panoul afișajului*.
12. Desprindeți banda de pe cablul afișajului.



13. Deconectați cablul afișajului de la panoul afișajului.



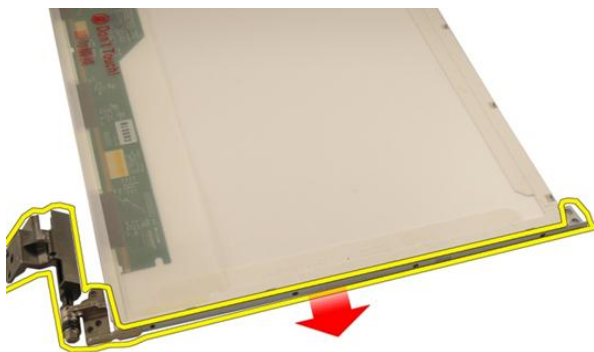
Instalarea cablului afișajului

1. Conectați cablul afișajului la panoul afișajului.
2. Atașați banda la cablul afișajului.
3. Instalați *panoul afișajului*.
4. Instalați *cadrul afișajului*.
5. Instalați *ansamblul afișajului*.
6. Instalați *placa WLAN*.
7. Instalați *capacul cu balamale*.
8. Instalați *zona de sprijin pentru mâini*.
9. Instalați *unitatea optică*.
10. Instalați *ușa memoriei*.
11. Instalați *tastatura*.
12. Instalați *bateria*.
13. Urmați procedurile din secțiunea *După efectuarea lucrărilor în interiorul computerului*.

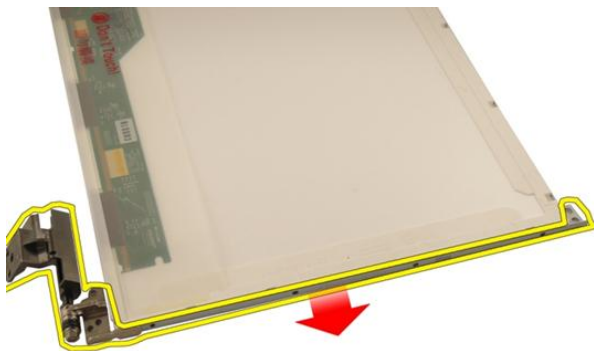
Suporturile și balamalele afișajului

Scoaterea suporturilor și a balamalelor afișajului

1. Urmăți procedurile din *Înainte de a efectua lucrări în interiorul computerului*.
2. Scoateți *bateria*.
3. Scoateți *tastatura*.
4. Scoateți *ușa memoriei*.
5. Scoateți *unitatea optică*.
6. Scoateți *zona de sprijin pentru mâini*.
7. Scoateți *capacul cu balamale*.
8. Scoateți *placa WLAN*.
9. Scoateți *ansamblul afișajului*.
10. Scoateți *cadrul afișajului*.
11. Scoateți *panoul afișajului*.
12. Scoateți șuruburile care fixează suportul afișajului din stânga.



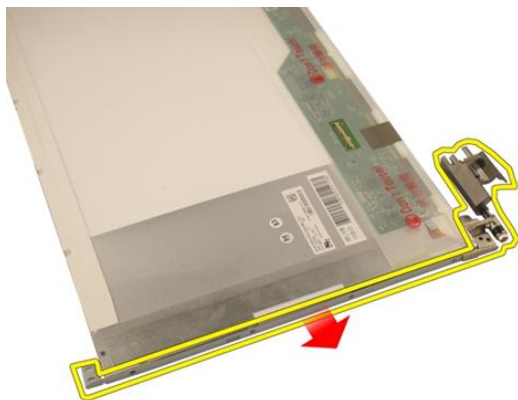
13. Scoateți suportul afișajului din stânga.



14. Scoateți șuruburile care fixează suportul afișajului din dreapta.



15. Scoateți suportul afișajului din dreapta.



Instalarea suporturilor și a balamalelor afișajului

1. Remontați șuruburile pentru a fixa suporturile afișajului din stânga și din dreapta.
2. Instalați *panoul afișajului*.
3. Instalați *cadrul afișajului*.
4. Instalați *ansamblul afișajului*.
5. Instalați *placa WLAN*.
6. Instalați *capacul cu balamale*.
7. Instalați *zona de sprijin pentru mâini*.
8. Instalați *unitatea optică*.
9. Instalați *ușa memoriei*.
10. Instalați *tastatura*.
11. Instalați *bateria*.
12. Urmați procedurile din secțiunea *După efectuarea lucrărilor în interiorul computerului*.

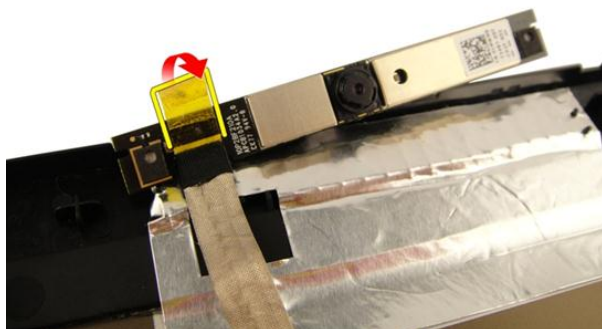
Camera

Scoaterea modulului camerei

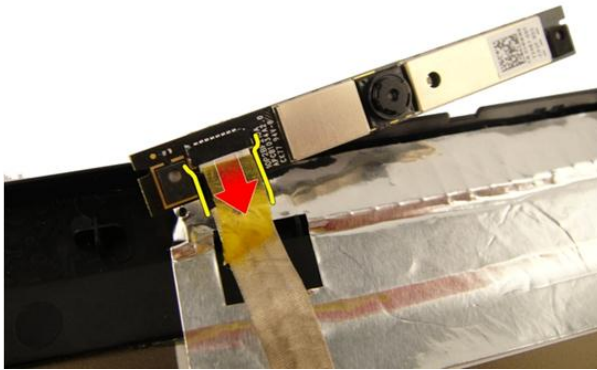
1. Urmați procedurile din *Înainte de a efectua lucrări în interiorul computerului*.
2. Scoateți *bateria*.
3. Scoateți *cardul dummy de stocare*.
4. Scoateți cardul *ExpressCard*.
5. Scoateți *tastatura*.
6. Scoateți *ușa memoriei*.
7. Scoateți *unitatea optică*.
8. Scoateți *zona de sprijin pentru mâini*.
9. Scoateți *capacul cu balamale*.
10. Scoateți *placa WLAN*.
11. Scoateți *ansamblul afișajului*.
12. Scoateți *cadrul afișajului*.
13. Scoateți *panoul afișajului*.
14. Ridicați modulul camerei din capacul afișajului.



15. Scoateți banda de pe modulul camerei.



16. Deconectați cablul camerei și scoateți modulul camerei.



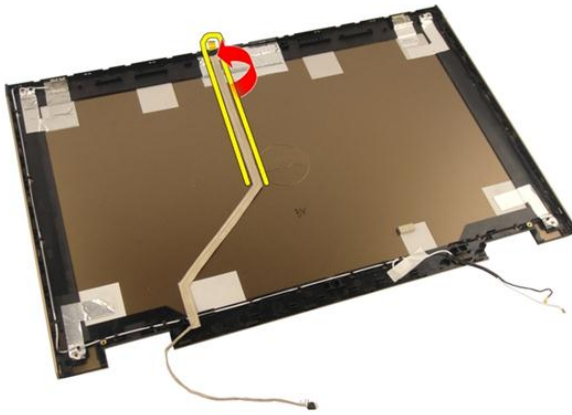
Instalarea modulului camerei

1. Conectați cablul camerei și modulul camerei.
2. Atașați banda la modulul camerei.
3. Instalați *panoul afișajului*.
4. Instalați *cadrul afișajului*.
5. Instalați *ansamblul afișajului*.
6. Instalați *placa WLAN*.
7. Instalați *capacul cu balamale*.
8. Instalați *zona de sprijin pentru mâini*.
9. Instalați *unitatea optică*.
10. Instalați *ușa memoriei*.
11. Instalați *tastatura*.
12. Instalați *cardul ExpressCard*.
13. Instalați *cardul dummy de stocare*.
14. Instalați *bateria*.
15. Urmați procedurile din secțiunea *După efectuarea lucrărilor în interiorul computerului*.

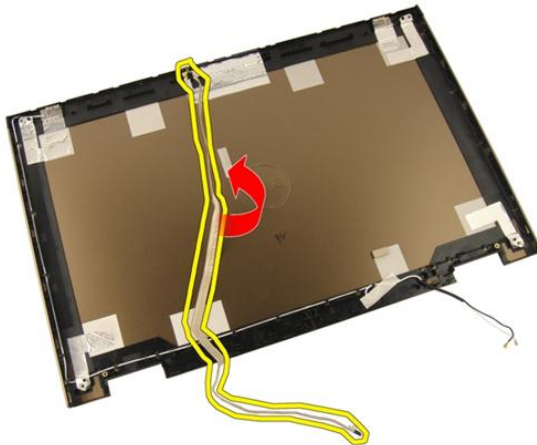
Cablul camerei

Scoaterea cablului camerei

1. Urmăți procedurile din *Înainte de a efectua lucrări în interiorul computerului*.
2. Scoateți *bateria*.
3. Scoateți *cardul dummy de stocare*.
4. Scoateți cardul *ExpressCard*.
5. Scoateți *tastatura*.
6. Scoateți *ușa memoriei*.
7. Scoateți *unitatea optică*.
8. Scoateți *zona de sprijin pentru mâini*.
9. Scoateți *capacul cu balamale*.
10. Scoateți *placa WLAN*.
11. Scoateți *ansamblul afișajului*.
12. Scoateți *cadrul afișajului*.
13. Scoateți *panoul afișajului*.
14. Scoateți *modulul camerei*.
15. Scoateți banda care fixează modulul camerei.



16. Scoateți modulul camerei din capacul afișajului.



Instalarea cablului camerei

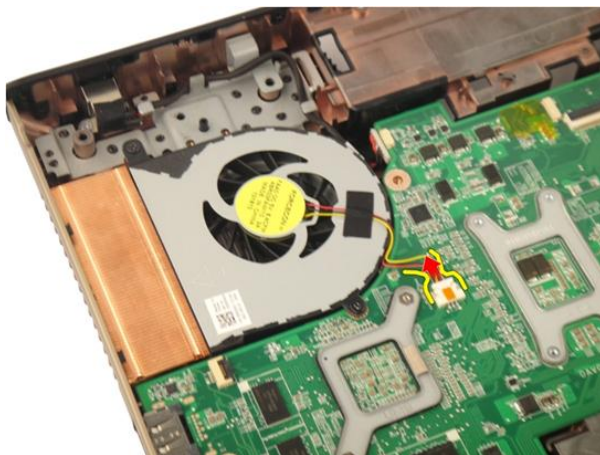
1. Instalați cablul camerei.
2. Atașați banda care fixează cablul camerei.
3. Instalați *modulul camerei*.
4. Instalați *panoul afișajului*.
5. Instalați *cadrul afișajului*.
6. Instalați *ansamblul afișajului*.
7. Instalați *placa WLAN*.

8. Instalați *capacul cu balamale*.
9. Instalați *zona de sprijin pentru mâini*.
10. Instalați *unitatea optică*.
11. Instalați *ușa memoriei*.
12. Instalați *tastatura*.
13. Instalați *cardul ExpressCard*.
14. Instalați *cardul dummy de stocare*.
15. Instalați *bateria*.
16. Urmați procedurile din secțiunea *După efectuarea lucrărilor în interiorul computerului*.

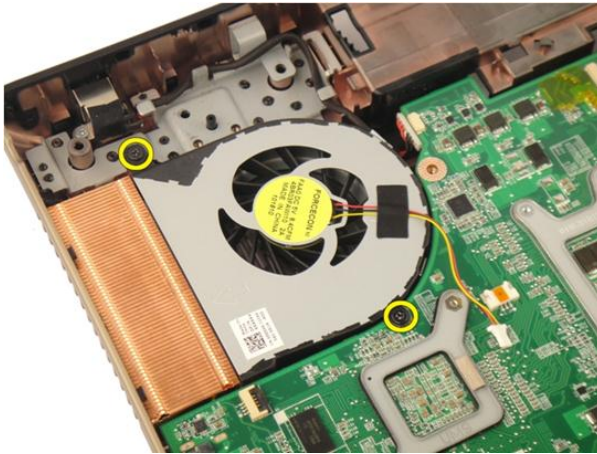
Ventilator sistem

Scoaterea ventilatorului sistemului

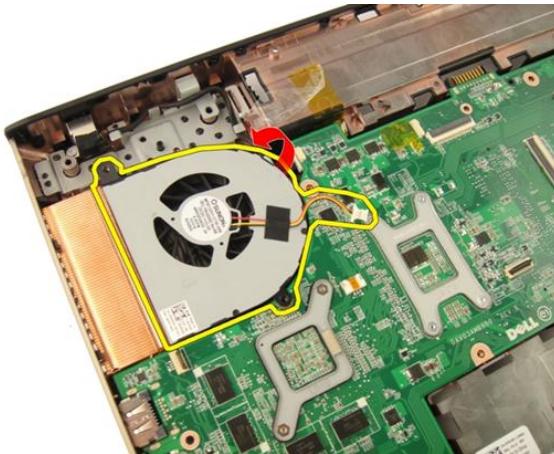
1. Urmăți procedurile din *Înainte de a efectua lucrări în interiorul computerului*.
2. Scoateți *bateria*.
3. Scoateți *tastatura*.
4. Scoateți *ușa memoriei*.
5. Scoateți *unitatea optică*.
6. Scoateți *zona de sprijin pentru mâini*.
7. Deconectați cablul ventilatorului de la placa de sistem.



8. Scoateți șuruburile care fixează modulul ventilatorului sistemului.



9. Scoateți ventilatorul sistemului din modulul bazei inferioare.



Instalarea ventilatorului sistemului

1. Strângeți șuruburile care fixează modulul ventilatorului sistemului pe baza computerului.
2. Conectați cablul ventilatorului sistemului la placa de sistem.
3. Instalați *zona de sprijin pentru mâini*.
4. Instalați *unitatea optică*.
5. Instalați *ușa memoriei*.
6. Instalați *tastatura*.

7. Instalați *bateria*.
8. Urmați procedurile din secțiunea *După efectuarea lucrărilor în interiorul computerului*.

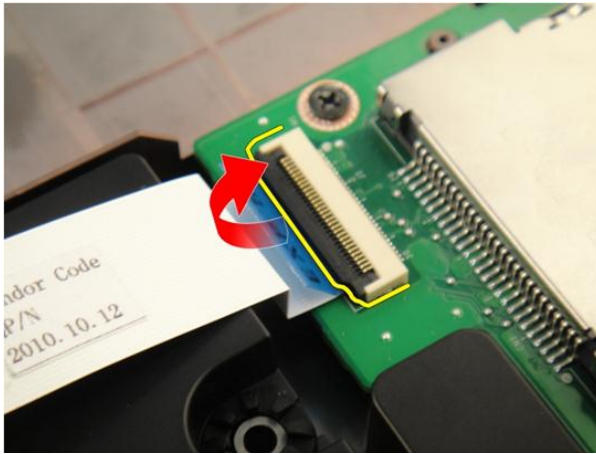
Cablul ExpressCard

Scoaterea cablului ExpressCard

1. Urmăți procedurile din *Înainte de a efectua lucrări în interiorul computerului*.
2. Scoateți *bateria*.
3. Scoateți *tastatura*.
4. Scoateți *ușa memoriei*.
5. Scoateți *unitatea optică*.
6. Scoateți *zona de sprijin pentru mâini*.
7. Eliberați dispozitivul de blocare de pe conectorul plăcii de sistem și apoi deconectați cablul plăcii ExpressCard.



8. Eliberați dispozitivul de blocare de pe conectorul plăcii ExpressCard și apoi deconectați cablul ExpressCard.



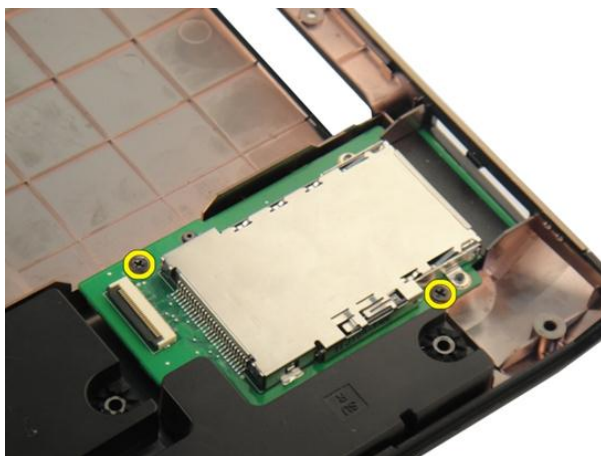
Instalarea cablului ExpressCard

1. Strângeți dispozitivul de blocare de pe conectorul plăcii ExpressCard și apoi conectați cablul ExpressCard.
2. Strângeți dispozitivul de blocare de pe conectorul plăcii de sistem și apoi conectați cablul plăcii ExpressCard.
3. Instalați *zona de sprijin pentru mâini*.
4. Instalați *unitatea optică*.
5. Instalați *ușa memoriei*.
6. Instalați *tastatura*.
7. Instalați *bateria*.
8. Urmați procedurile din secțiunea *După efectuarea lucrărilor în interiorul computerului*.

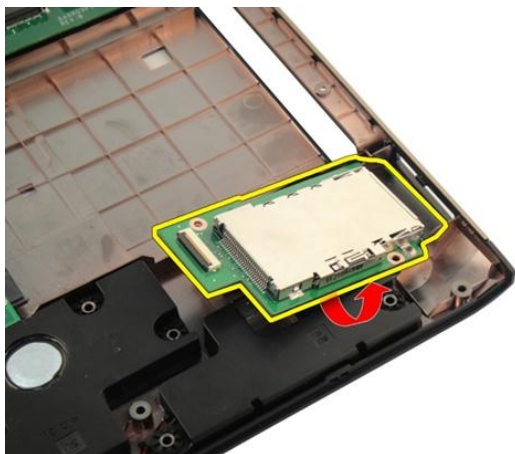
Placa ExpressCard

Scoaterea plăcii ExpressCard

1. Urmați procedurile din *Înainte de a efectua lucrări în interiorul computerului*.
2. Scoateți *bateria*.
3. Scoateți *tastatura*.
4. Scoateți *ușa memoriei*.
5. Scoateți *unitatea optică*.
6. Scoateți *zona de sprijin pentru mâini*.
7. Scoateți *cablul ExpressCard*.
8. Scoateți șuruburile care fixează placa ExpressCard.



9. Scoateți placa ExpressCard.



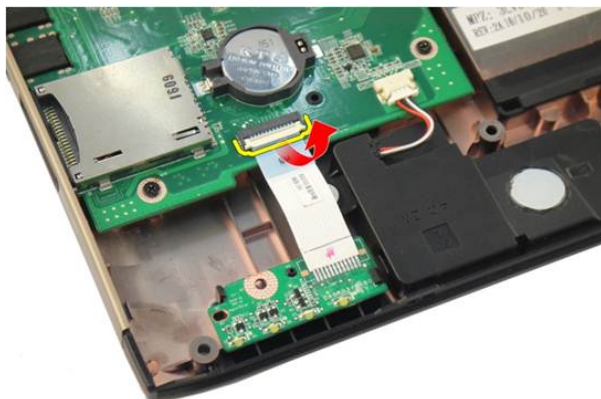
Instalarea plăcii ExpressCard

1. Instalați șuruburile care fixează placa ExpressCard pe computer.
2. Instalați *cablul ExpressCard*.
3. Instalați *zona de sprijin pentru mâini*.
4. Instalați *unitatea optică*.
5. Instalați *ușa memoriei*.
6. Instalați *tastatura*.
7. Instalați *bateria*.
8. Urmați procedurile din secțiunea *După efectuarea lucrărilor în interiorul computerului*.

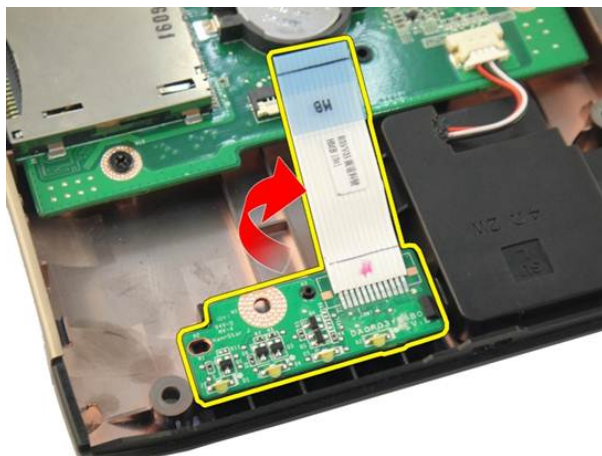
Placa cu LED-uri

Scoaterea plăcii cu LED-uri

1. Urmăriți procedurile din *Înainte de a efectua lucrări în interiorul computerului*.
2. Scoateți *bateria*.
3. Scoateți *tastatura*.
4. Scoateți *ușa memoriei*.
5. Scoateți *unitatea optică*.
6. Scoateți *zona de sprijin pentru mâini*.
7. Eliberați dispozitivul de blocare de pe conectorul plăcii de sistem și apoi deconectați cablul plăcii cu LED-uri.



8. Scoateți placa cu LED-uri din carcasă.



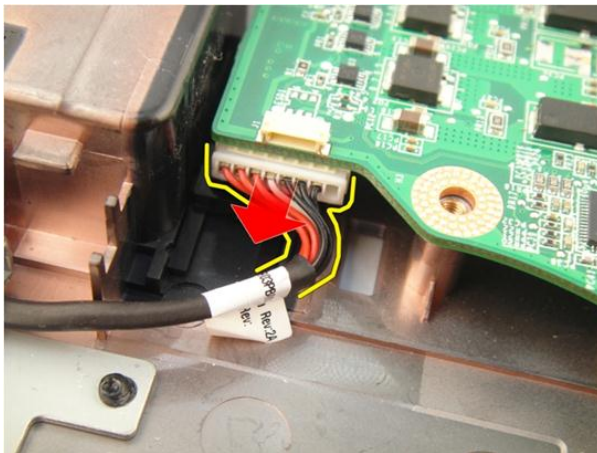
Instalarea plăcii cu LED-uri

1. Aliniați placa cu LED-uri cu carcasa.
2. Conectați cablul plăcii cu LED-uri la conectorul plăcii de sistem.
3. Instalați *zona de sprijin pentru mâini*.
4. Instalați *unitatea optică*.
5. Instalați *ușa memoriei*.
6. Instalați *tastatura*.
7. Instalați *bateria*.
8. Urmați procedurile din secțiunea *După efectuarea lucrărilor în interiorul computerului*.

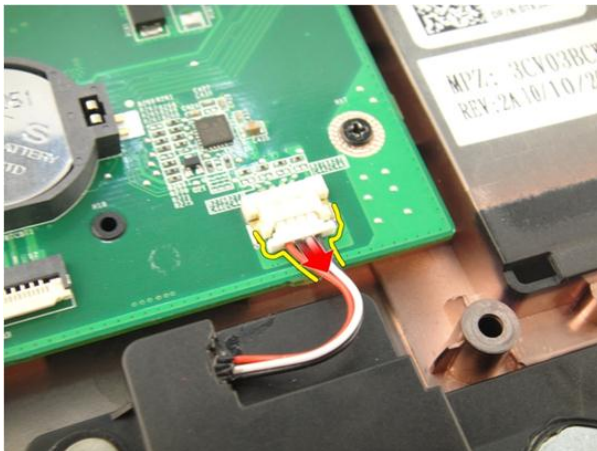
Placa de sistem

Scoaterea plăcii de sistem

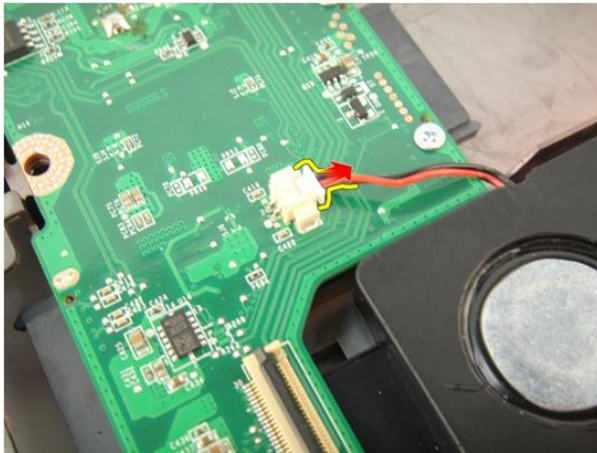
1. Urmați procedurile din *Înainte de a efectua lucrări în interiorul computerului*.
2. Scoateți *bateria*.
3. Scoateți *cardul dummy de stocare*.
4. Scoateți cardul *ExpressCard*.
5. Scoateți *tastatura*.
6. Scoateți *ușa memoriei*.
7. Scoateți *unitatea optică*.
8. Scoateți *zona de sprijin pentru mâini*.
9. Scoateți *capacul cu balamale*.
10. Scoateți *placa WLAN*.
11. Scoateți *ansamblul afișajului*.
12. Scoateți *ventilatorul sistemului*.
13. Scoateți *cablul ExpressCard*.
14. Deconectați cablul de intrare c.c. de la placa de sistem.



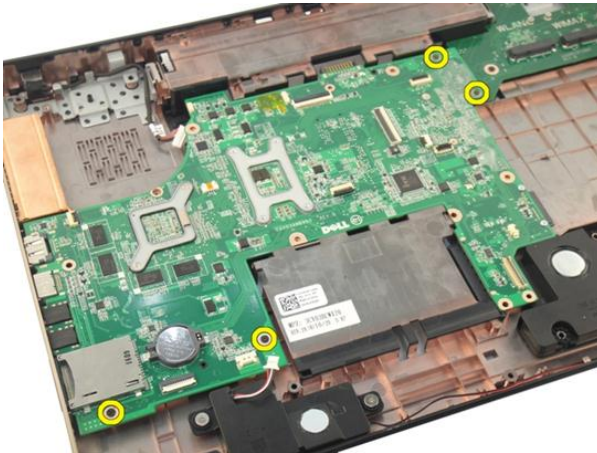
15. Deconectați cablul boxelor de la placa de sistem.



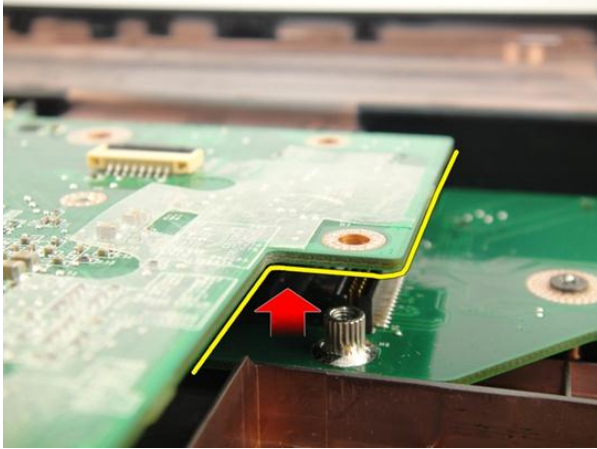
16. Deconectați cablul subwooferului de la placa de sistem.



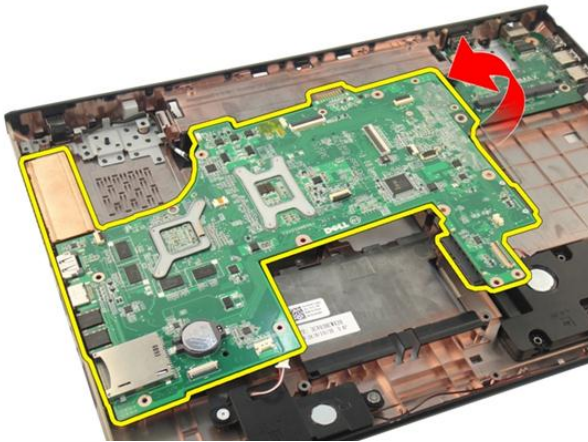
17. Scoateți șuruburile care fixează placa de sistem.



18. Deconectați conectorul plăcii de sistem de la panoul de intrare/ieșire (I/O).



19. Ridicați și scoateți placa de sistem din carcasă.



Instalarea plăcii de sistem

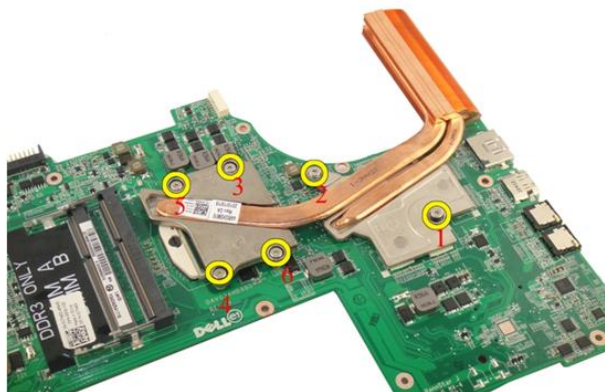
1. Instalați toate cablurile la placa de sistem.
2. Instalați șuruburile care fixează placa de sistem pe baza computerului.
3. Remontați cablul boxelor și cablurile subwooferului.
4. Instalați *cablul ExpressCard*.
5. Instalați *ventilatorul sistemului*.
6. Instalați *ansamblul afișajului*.
7. Instalați *placa WLAN*.

8. Instalați *capacul cu balamale*.
9. Instalați *zona de sprijin pentru mâini*.
10. Instalați *unitatea optică*.
11. Instalați *ușa memoriei*.
12. Instalați *tastatura*.
13. Instalați *cardul ExpressCard*.
14. Instalați *cardul dummy de stocare*.
15. Instalați *bateria*.
16. Urmăriți procedurile din secțiunea *După efectuarea lucrărilor în interiorul computerului*.

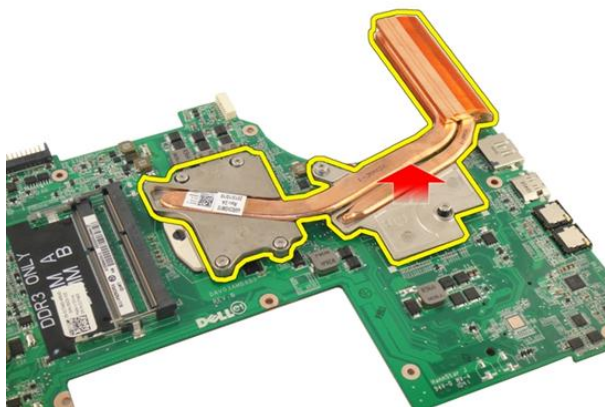
Radiatorul

Scoaterea radiatorului

1. Urmăți procedurile din *Înainte de a efectua lucrări în interiorul computerului*.
2. Scoateți *bateria*.
3. Scoateți *cardul dummy de stocare*.
4. Scoateți cardul *ExpressCard*.
5. Scoateți *tastatura*.
6. Scoateți *ușa memoriei*.
7. Scoateți *unitatea optică*.
8. Scoateți *zona de sprijin pentru mâini*.
9. Scoateți *capacul cu balamale*.
10. Scoateți *placa WLAN*.
11. Scoateți *ansamblul afișajului*.
12. Scoateți *ventilatorul sistemului*.
13. Scoateți *cablul ExpressCard*.
14. Scoateți *placa de sistem*.
15. Scoateți șuruburile respectând secvența afișată în imagine.



16. Ridicați radiatorul și scoateți-l din placa de sistem.



Instalarea radiatorului

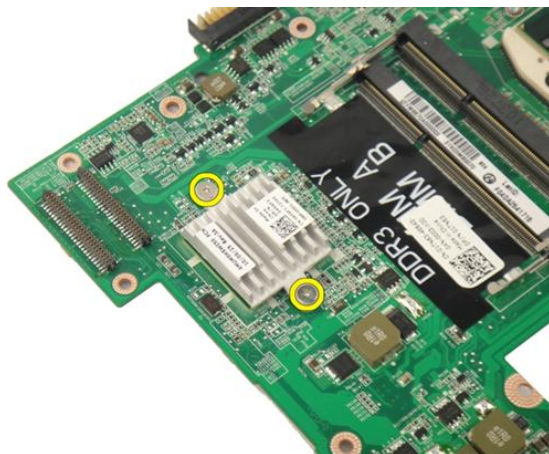
1. Instalați șuruburile care fixează radiatorul pe placa de sistem.
2. Instalați *placa de sistem*.
3. Instalați *cablul ExpressCard*.
4. Instalați *ventilatorul sistemului*.
5. Instalați *ansamblul afișajului*.
6. Instalați *placa WLAN*.
7. Instalați *capacul cu balamale*.

8. Instalați *zona de sprijin pentru mâini*.
9. Instalați *unitatea optică*.
10. Instalați *ușa memoriei*.
11. Instalați *tastatura*.
12. Instalați *cardul ExpressCard*.
13. Instalați *cardul dummy de stocare*.
14. Instalați *bateria*.
15. Urmați procedurile din secțiunea *După efectuarea lucrărilor în interiorul computerului*.

Radiatorul hubului PCH

Scoaterea radiatorului hubului PCH

1. Urmați procedurile din *Înainte de a efectua lucrări în interiorul computerului*.
2. Scoateți *bateria*.
3. Scoateți *cardul dummy de stocare*.
4. Scoateți cardul *ExpressCard*.
5. Scoateți *tastatura*.
6. Scoateți *ușa memoriei*.
7. Scoateți *unitatea optică*.
8. Scoateți *zona de sprijin pentru mâini*.
9. Scoateți *capacul cu balamale*.
10. Scoateți *placa WLAN*.
11. Scoateți *ansamblul afișajului*.
12. Scoateți *ventilatorul sistemului*.
13. Scoateți *cablul ExpressCard*.
14. Scoateți *placa de sistem*.
15. Slăbiți șuruburile care fixează radiatorul.



16. Ridicați radiatorul și scoateți-l din placa de sistem.



Instalarea radiatorului hubului PCH

1. Strângeți șuruburile care fixează radiatorul hubului PCH.
2. Instalați *radiatorul*.
3. Instalați *placa de sistem*.
4. Instalați *placa cu LED-uri*.
5. Instalați *cablul ExpressCard*.
6. Instalați *ventilatorul sistemului*.
7. Instalați *ansamblul afișajului*.

8. Instalați *placa WLAN*.
9. Instalați *capacul cu balamale*.
10. Instalați *zona de sprijin pentru mâini*.
11. Instalați *unitatea optică*.
12. Instalați *ușa memoriei*.
13. Instalați *tastatura*.
14. Instalați *cardul ExpressCard*.
15. Instalați *cardul dummy de stocare*.
16. Instalați *bateria*.
17. Urmați procedurile din secțiunea *După efectuarea lucrărilor în interiorul computerului*.

Procesorul

Scoaterea procesorului

1. Urmăți procedurile din *Înainte de a efectua lucrări în interiorul computerului*.
2. Scoateți *bateria*.
3. Scoateți *cardul dummy de stocare*.
4. Scoateți cardul *ExpressCard*.
5. Scoateți *tastatura*.
6. Scoateți *ușa memoriei*.
7. Scoateți *unitatea optică*.
8. Scoateți *zona de sprijin pentru mâini*.
9. Scoateți *capacul cu balamale*.
10. Scoateți *placa WLAN*.
11. Scoateți *ansamblul afișajului*.
12. Scoateți *ventilatorul sistemului*.
13. Scoateți *cablul ExpressCard*.
14. Scoateți *placa de sistem*.
15. Scoateți *radiatorul*.
16. Rotiți șurubul cu camă al procesorului în sens contrar acelor de ceasornic.



17. Ridicați procesorul vertical din soclu și puneți-l într-un ambalaj antistatic.



Instalarea procesorului

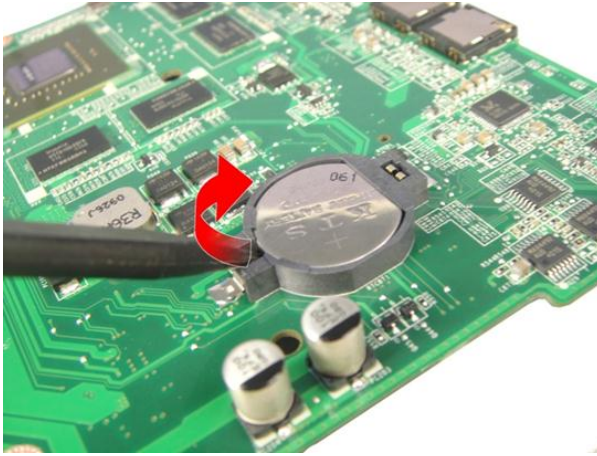
1. Introduceți procesorul în soclul său. Asigurați-vă că procesorul este așezat corect.
2. Strângeți șurubul cu camă al procesorului în sensul acelor de ceasornic.
3. Instalați *radiatorul*.
4. Instalați *placa de sistem*.
5. Instalați *cablul ExpressCard*.
6. Instalați *ventilatorul sistemului*.
7. Instalați *ansamblul afișajului*.

8. Instalați *placa WLAN*.
9. Instalați *capacul cu balamale*.
10. Instalați *zona de sprijin pentru mâini*.
11. Instalați *unitatea optică*.
12. Instalați *ușa memoriei*.
13. Instalați *tastatura*.
14. Instalați *cardul ExpressCard*.
15. Instalați *cardul dummy de stocare*.
16. Instalați *bateria*.
17. Urmați procedurile din secțiunea *După efectuarea lucrărilor în interiorul computerului*.

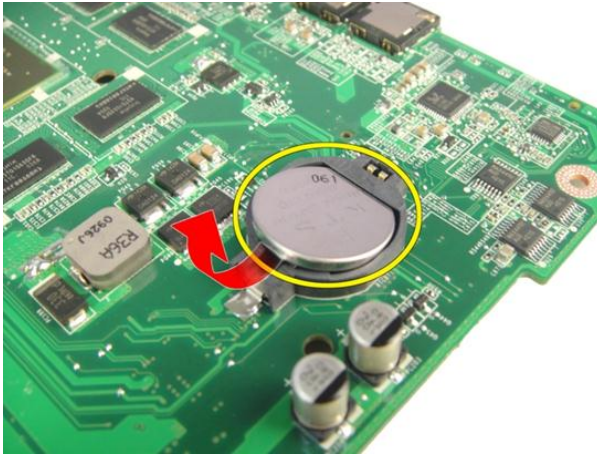
Bateria rotundă

Scoaterea bateriei rotunde

1. Urmați procedurile din *Înainte de a efectua lucrări în interiorul computerului*.
2. Scoateți *bateria*.
3. Scoateți *cardul dummy de stocare*.
4. Scoateți cardul *ExpressCard*.
5. Scoateți *tastatura*.
6. Scoateți *ușa memoriei*.
7. Scoateți *unitatea optică*.
8. Scoateți *zona de sprijin pentru mâini*.
9. Scoateți *capacul cu balamale*.
10. Scoateți *placa WLAN*.
11. Scoateți *ansamblul afișajului*.
12. Scoateți *ventilatorul sistemului*.
13. Scoateți *cablul ExpressCard*.
14. Scoateți *placa de sistem*.
15. Utilizați un dispozitiv de scoatere a bateriei rotunde pentru a o elibera.



16. Scoateți bateria rotundă din soclu.



Instalarea bateriei rotunde

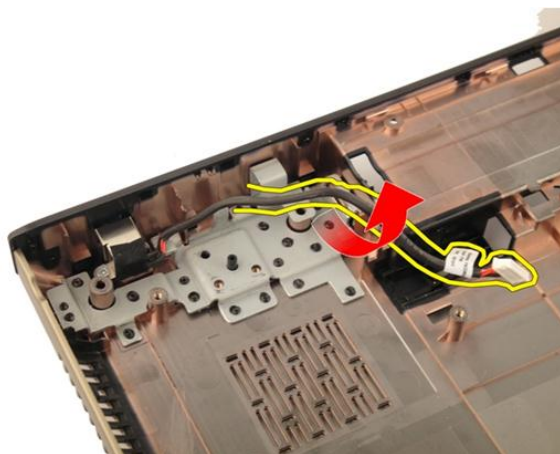
1. Introduceți bateria rotundă în slot.
2. Instalați *placa de sistem*.
3. Instalați *cablul ExpressCard*.
4. Instalați *ventilatorul sistemului*.
5. Instalați *ansamblul afișajului*.
6. Instalați *placa WLAN*.
7. Instalați *capacul cu balamale*.

8. Instalați *zona de sprijin pentru mâini*.
9. Instalați *unitatea optică*.
10. Instalați *ușa memoriei*.
11. Instalați *tastatura*.
12. Instalați *cardul ExpressCard*.
13. Instalați *cardul dummy de stocare*.
14. Instalați *bateria*.
15. Urmați procedurile din secțiunea *După efectuarea lucrărilor în interiorul computerului*.

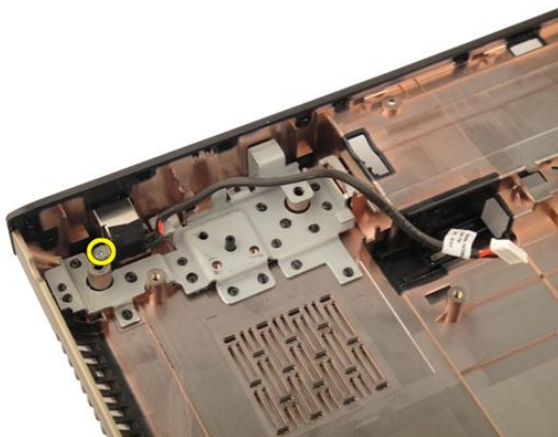
Portul de intrare c.c.

Scoaterea portului de intrare c.c.

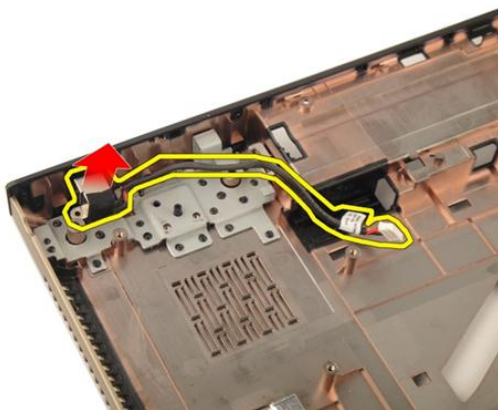
1. Urmăți procedurile din *Înainte de a efectua lucrări în interiorul computerului.*
2. Scoateți *bateria.*
3. Scoateți *tastatura.*
4. Scoateți *ușa memoriei.*
5. Scoateți *unitatea optică.*
6. Scoateți *zona de sprijin pentru mâini.*
7. Scoateți *capacul cu balamale.*
8. Scoateți *placa WLAN.*
9. Scoateți *ansamblul afișajului.*
10. Eliberați cablul de intrare c.c. din canal.



11. Scoateți șurubul care fixează portul de intrare c.c.



12. Scoateți portul de intrare c.c. din baza inferioară.



Instalarea portului de intrare c.c.

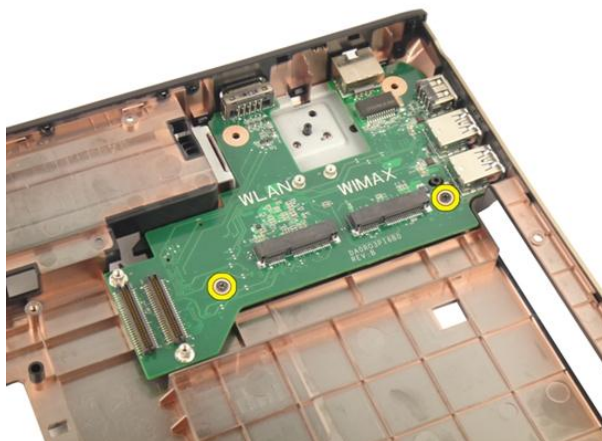
1. Strângeți șuruburile pentru a fixa portul de intrare c.c.
2. Instalați *ansamblul afișajului*.
3. Instalați *placa WLAN*.
4. Instalați *capacul cu balamale*.
5. Instalați *zona de sprijin pentru mâini*.
6. Instalați *unitatea optică*.
7. Instalați *ușa memoriei*.

8. Instalați *tastatura*.
9. Instalați *bateria*.
10. Urmați procedurile din secțiunea *După efectuarea lucrărilor în interiorul computerului*.

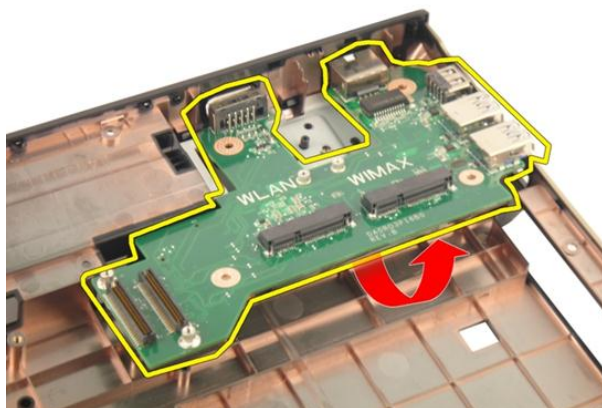
Placă Intrare/Ieșire

Scoaterea panoului de intrare/ieșire (I/O)

1. Urmăți procedurile din *Înainte de a efectua lucrări în interiorul computerului*.
2. Scoateți *bateria*.
3. Scoateți *cardul dummy de stocare*.
4. Scoateți cardul *ExpressCard*.
5. Scoateți *tastatura*.
6. Scoateți *ușa memoriei*.
7. Scoateți *unitatea optică*.
8. Scoateți *zona de sprijin pentru mâini*.
9. Scoateți *capacul cu balamale*.
10. Scoateți *placa WLAN*.
11. Scoateți *ansamblul afișajului*.
12. Scoateți *ventilatorul sistemului*.
13. Scoateți *cablul ExpressCard*.
14. Scoateți *placa cu LED-uri*.
15. Scoateți *placa de sistem*.
16. Scoateți șuruburile care fixează panoul I/O.



17. Scoateți panoul I/O din baza inferioară.



Instalarea panoului de intrare/ieșire (I/O)

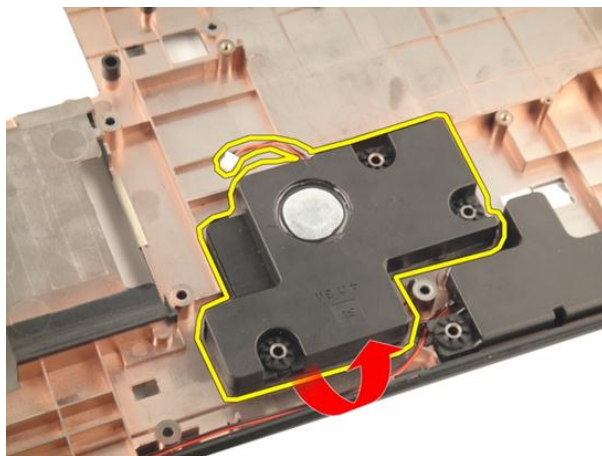
1. Strângeți șuruburile care fixează panoul I/O.
2. Instalați *placa de sistem*.
3. Instalați *cablul ExpressCard*.
4. Instalați *ventilatorul sistemului*.
5. Instalați *ansamblul afișajului*.
6. Instalați *placa WLAN*.
7. Instalați *capacul cu balamale*.

8. Instalați *zona de sprijin pentru mâini*.
9. Instalați *unitatea optică*.
10. Instalați *ușa memoriei*.
11. Instalați *tastatura*.
12. Instalați *cardul ExpressCard*.
13. Instalați *cardul dummy de stocare*.
14. Instalați *bateria*.
15. Urmați procedurile din secțiunea *După efectuarea lucrărilor în interiorul computerului*.

Subwooferul

Scoaterea subwooferului

1. Urmăți procedurile din *Înainte de a efectua lucrări în interiorul computerului*.
2. Scoateți *bateria*.
3. Scoateți *cardul dummy de stocare*.
4. Scoateți cardul *ExpressCard*.
5. Scoateți *tastatura*.
6. Scoateți *ușa memoriei*.
7. Scoateți *unitatea optică*.
8. Scoateți *zona de sprijin pentru mâini*.
9. Scoateți *capacul cu balamale*.
10. Scoateți *placa WLAN*.
11. Scoateți *ansamblul afișajului*.
12. Scoateți *ventilatorul sistemului*.
13. Scoateți *cablul ExpressCard*.
14. Scoateți *placa cu LED-uri*.
15. Scoateți *placa de sistem*.
16. Scoateți subwooferul din baza inferioară.



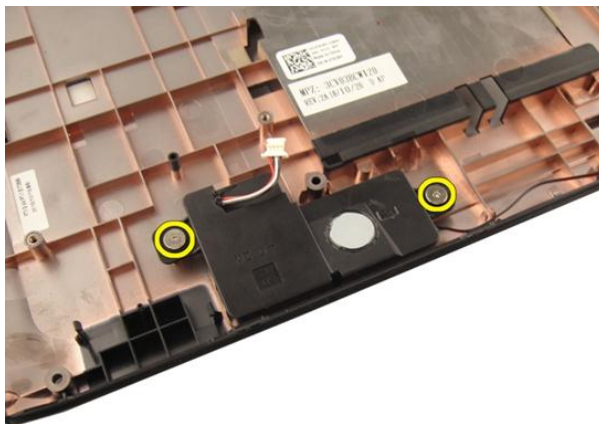
Instalarea subwooferului

1. Instalați subwooferul.
2. Instalați *placa de sistem*.
3. Instalați *placa cu LED-uri*.
4. Instalați *cablul ExpressCard*.
5. Instalați *ventilatorul sistemului*.
6. Instalați *ansamblul afișajului*.
7. Instalați *placa WLAN*.
8. Instalați *capacul cu balamale*.
9. Instalați *zona de sprijin pentru mâini*.
10. Instalați *unitatea optică*.
11. Instalați *ușa memoriei*.
12. Instalați *tastatura*.
13. Instalați *cardul ExpressCard*.
14. Instalați *cardul dummy de stocare*.
15. Instalați *bateria*.
16. Urmați procedurile din secțiunea *După efectuarea lucrărilor în interiorul computerului*.

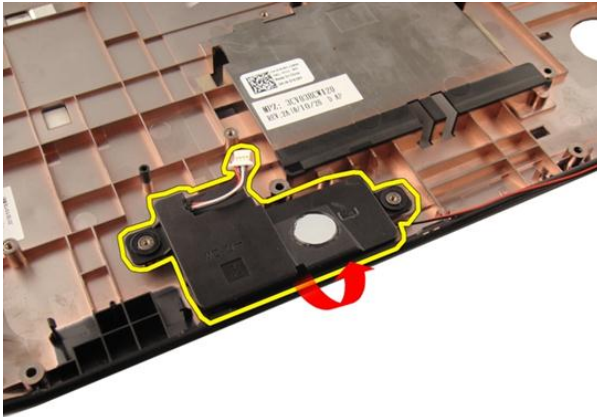
Boxă

Scoaterea boxelor

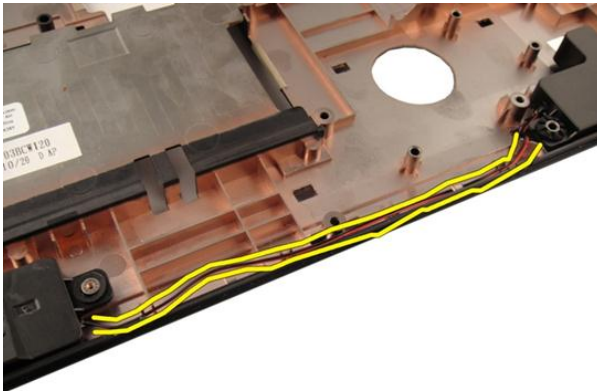
1. Urmăți procedurile din *Înainte de a efectua lucrări în interiorul computerului*.
2. Scoateți *bateria*.
3. Scoateți *tastatura*.
4. Scoateți *ușa memoriei*.
5. Scoateți *unitatea optică*.
6. Scoateți *zona de sprijin pentru mâini*.
7. Scoateți șuruburile care fixează modulul boxelor.



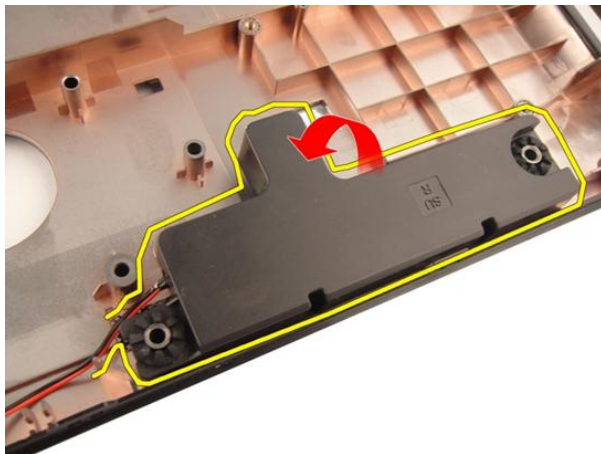
8. Ridicați boxa din stânga de pe baza inferioară.



9. Eliberați cablul boxelor din canal.



10. Ridicați boxa din dreapta și scoateți modulul boxelor.



Instalarea boxelor

1. Aliniați boxele din dreapta și din stânga cu baza inferioară.
2. Instalați șuruburile care fixează modulul boxelor.
3. Instalați *zona de sprijin pentru mâini*.
4. Instalați *unitatea optică*.
5. Instalați *ușa memoriei*.
6. Instalați *tastatura*.
7. Instalați *bateria*.
8. Urmați procedurile din secțiunea *După efectuarea lucrărilor în interiorul computerului*.

Configurarea sistemului

Prezentarea generală a configurării sistemului

Configurarea sistemului vă permite:

- să modificați informațiile de configurare a sistemului după ce adăugați, schimbați sau scoateți orice componente hardware din computerul dvs.;
- să setați sau să modificați o opțiune selectabilă de către utilizator, cum ar fi parola de utilizator;
- să citiți valoarea curentă a memoriei sau să setați tipul de hard disk instalat.

Înainte de a utiliza meniul de configurare a sistemului, se recomandă să notați informațiile din ecranul de configurare a sistemului pentru referințe ulterioare.



AVERTIZARE: Dacă nu sunteți expert în utilizarea computerului, nu modificați setările acestui program. Anumite modificări pot duce la funcționarea incorectă a computerului.

Accesarea configurării sistemului

1. Porniți (sau reporniți) computerul.
2. După afișarea siglei albastre DELL, trebuie să așteptați afișarea solicitării de a apăsa pe tasta F2.
3. Apăsați pe tasta <F2> imediat ce solicitarea de a apăsa pe tasta F2 este afișată pe ecran.



NOTIFICARE: Afișarea solicitării de a apăsa pe tasta F2 indică faptul că s-a inițializat tastatura. Această solicitare poate să apară foarte repede, de aceea trebuie să o urmăriți pe afișaj și apoi să apăsați pe <F2> . Dacă apăsați pe <F2> înainte de solicitare, tastarea se va pierde.

4. Dacă așteptați prea mult și apare deja sigla sistemului de operare, continuați să așteptați până când este afișat desktopul Microsoft Windows. Apoi opriți computerul și încercați din nou.

Ecranele de configurare a sistemului

Menu (Meniu) – apare în partea superioară a ferestrei System Setup (Configurare sistem). Acest câmp oferă un meniu pentru a accesa opțiunile din System Setup (Configurare sistem). Apăsați pe tastele < săgeată la stânga > și < săgeată la dreapta > pentru a naviga. Atunci când o opțiune din **Menu (Meniu)** este evidențiată, ecranul **Options List (Listă opțiuni)** listează opțiunile care definesc componentele hardware instalate pe computer.

Options List (Listă opțiuni) – apare în partea stângă a ferestrei System Setup (Configurare sistem). Acest câmp prezintă caracteristicile care definesc configurația computerului, inclusiv componentele hardware instalate, caracteristicile de reducere a consumului de energie și de securitate. Defilați în sus și în jos în listă cu tastele săgeată în sus și săgeată în jos. Atunci când o opțiune este evidențiată, ecranul **Options Field (Câmp opțiuni)** afișează setările curente și disponibile ale opțiunii respective.

Options Field (Câmp opțiuni) — apare în partea dreaptă a ferestrei **Options List (Listă opțiuni)** și conține informații despre fiecare opțiune listată în ecranul **Options List (Listă opțiuni)**. În acest câmp puteți vizualiza informații despre computer și puteți modifica setările curente. Apăsați pe < Enter > pentru a modifica setările curente. Apăsați pe < ESC > pentru a reveni la ecranul **Options List (Listă opțiuni)**.



NOTIFICARE: Nu toate setările listate în ecranul Options Field (Câmp opțiuni) pot fi modificate.

Help (Ajutor) — apare în partea dreaptă a ferestrei System Setup (Configurare sistem) și conține informații de ajutor despre opțiunea selectată în ecranul **Options List (Listă opțiuni)**.

Key Functions (Funcții taste) — apare sub ecranul **Options Field (Câmp opțiuni)** și listează tastele și funcțiile acestora în cadrul câmpului activ de configurare a sistemului.

Utilizați tastele următoare pentru a naviga prin ecranele de configurare a sistemului:

Combinatie de taste	Actiune
< F2 >	Afișează informații despre orice element selectat în meniul System Setup (Configurare sistem).
< Esc >	Ieșiți din vizualizarea curentă sau comutați vizualizarea curentă la pagina Exit (Ieșire) din meniul System Setup (Configurare sistem).
< Săgeată în sus > sau < Săgeată în jos >	Selectați un element de afișat.
< Săgeată la stânga > sau < Săgeată la dreapta >	Selectați un meniu de afișat.
- sau +	Modificați valoarea existentă a elementului.
< Enter >	Selectați submeniul sau executați o comandă.
< F9 >	Încărcați setările implicite de configurare.
< F10 >	Salvați configurația curentă și ieșiți din meniul System Setup (Configurare sistem).

Opțiunile de configurare a sistemului

Principal

Informații despre sistem	Afișează numărul de model al computerului.
Data sistem	Resetează data calendarului intern al computerului.
Oră sistem	Resetează ora ceasului intern al computerului.
Versiune BIOS	Afișează versiunea sistemului BIOS.
Nume produs	Afișează numele de produs și numărul de model.
Etichetă de service	Afișează eticheta de service a computerului.

Etichetă activ Afişează eticheta de activ a computerului (dacă este disponibilă).

Informații despre procesor

Tip procesor Afişează tipul procesorului.
Viteză procesor Afişează viteza procesorului.
ID procesor Afişează ID-ul procesorului.
Dimensiune memorie cache de nivel 1 Afişează dimensiunea memoriei cache de nivel 1 a procesorului.
Dimensiune memorie cache de nivel 2 Afişează dimensiunea memoriei cache de nivel 2 a procesorului.
Dimensiune memorie cache de nivel 3 Afişează dimensiunea memoriei cache de nivel 3 a procesorului

Informații despre memorie

Memorie extinsă Afişează memoria instalată pe computer.
Memorie de sistem Afişează memoria integrată în computer.
Viteză memorie Afişează viteza memoriei.

Informații despre dispozitiv

Hard disk fix Afişează numărul de model și capacitatea hard diskului.
Unitate optică SATA Afişează numărul de model și capacitatea unității optice.
Dispozitiv eSATA Afişează informații despre dispozitivul eSATA instalat.
Tip adaptor de c.a. Afişează tipul adaptorului de c.a.

Complex

Intel SpeedStep	Activați sau dezactivați caracteristica Intel SpeedStep.	Setare implicită: Activat
Virtualizare	Activați sau dezactivați caracteristica de virtualizare Intel.	Setare implicită: Activat

Placă de rețea integrată	Activați sau dezactivați alimentarea plăcii de rețea integrate.	Setare implicită: Activat
Emulare USB	Activați sau dezactivați caracteristica de emulare USB	Setare implicită: Activat
USB Powershare	Permite computerului să încarce dispozitive externe utilizând energia stocată a bateriei sistemului prin portul USB PowerShare, chiar și în timp ce computerul este oprit.	Setare implicită: Activat
Asistență la reactivarea prin USB	Permite dispozitivelor USB să reactiveze computerul din starea de veghe. Această caracteristică este activată numai atunci când este conectat adaptorul de c.a.	Setare implicită: Dezactivat
Funcționare SATA	Modificați modul controlerului SATA la ATA sau AHCI.	Setare implicită: AHCI
Avertismente pentru adaptor	Activează sau dezactivează avertismentele adaptorului.	Setare implicită: Activat
Comportament tastă funcțională	Specifică comportamentul tastei funcționale <Fn> .	Setare implicită: Mai întâi tasta funcțională
Comportament încărcător	Specifică dacă bateria computerului se va încărca atunci când este conectată la o sursă de alimentare de c.a.	Setare implicită: Activat
Diverse dispozitive	Aceste câmpuri vă permit să activați și să dezactivați diverse dispozitive încorporate.	

Securitate

Setare etichetă de service	Acest câmp afișează eticheta de service a sistemului. Dacă eticheta de service nu este deja setată, se poate utiliza acest câmp pentru a o introduce.
Setare parolă supraveghetor	Vă permite să modificați sau să ștergeți parola de administrator.
Setare parolă hard disk	Vă permite să setați o parolă pe hard diskul intern al computerului (HDD).
Ocolire parolă	Vă permite să ocoliți solicitarea parolei de sistem și a parolei pentru hard diskul intern la repornirea/reluarea funcționării sistemului din starea de hibernare.
Computrace	Activați sau dezactivați caracteristica Computrace pe computer.

Pornire sistem





Ordinea priorității la pornirea sistemului	Specifică ordinea diverselor dispozitive de pe care computerul pornește sistemul.
Hard diskuri	Specificați hard diskul de pe care computerul poate porni sistemul.
Dispozitiv de stocare USB	Specificați dispozitivul de stocare USB de pe care computerul poate porni sistemul.
Unități CD/DVD ROM	Specificați unitatea CD/DVD de pe care computerul poate porni sistemul.
eSATA	Specificați dispozitivul eSATA de pe care computerul poate porni sistemul.
Rețea	Specificați dispozitivul de rețea de pe care computerul poate porni sistemul.

Ieșire

Această secțiune vă permite să salvați, să renunțați și să încărcați setările implicite înainte de a ieși din configurarea sistemului.

Diagnosticare

Indicatoarele luminoase de stare a dispozitivului

-  Se aprinde când porniți computerul și clipește când computerul se află într-un mod de gestionare a alimentării.
-  Se aprinde când computerul citește sau scrie date.
-  Se aprinde continuu sau clipește pentru a indica starea de încărcare a bateriei.
-  Se aprinde când rețeaua wireless este activată.

Indicatoarele luminoase de stare a bateriei

În cazul în care computerul este conectat la o priză electrică, indicatorul luminos al bateriei se comportă în felul următor:

- **Lumină portocalie și lumină albă intermitente alternativ** — La laptop este atașat un adaptor de c.a. non-Dell neautenticat sau neacceptat.
- **Lumină portocalie intermitentă alternativ cu lumină albă constantă** — Eroare temporară a bateriei cu prezența adaptorului de c.a.
- **Lumină portocalie intermitentă constant** — Eroare fatală a bateriei cu prezența adaptorului de c.a.
- **Lumină stinsă** — Baterie în modul de încărcare completă cu prezența adaptorului de c.a.
- **Lumină albă aprinsă** — Baterie în modul de încărcare cu prezența adaptorului de c.a.

Coduri sonore de diagnosticare

Următorul tabel afișează codurile sonore posibile care pot fi emise de computer când acesta nu reușește să finalizeze o testare automată la punerea sub tensiune.

Semnal sonor	Cauză posibilă	Pași pentru depanare
1	Suma de verificare pentru BIOS ROM este în curs sau nu a reușit.	Eroare placă de sistem, cuprinde eroare de BIOS sau de memorie ROM
2	Nu s-a detectat memoria RAM	Nu s-a detectat memoria RAM
3	<ul style="list-style-type: none"> • Eroare chipset (chipset cu punte principală și secundară, eroare DMA/IMR/cronometru) • Eroare test ceas pentru ora locală • Eroare la poarta A20 • Eroare chip I/O superior • Eroare test pentru controlerul tastaturii 	Eroare placă de sistem
4	Eroare citire/scriere memorie RAM	Eroare de memorie
5	Eroare alimentare ceas în timp real	Eroare baterie CMOS
6	Eroare test BIOS video	Eroare placă video
7	Eroare procesor	Eroare procesor
8	Afișaj	Eroare afișaj

Specificații



NOTIFICARE: Ofertele pot diferi în funcție de regiune. Specificațiile următoare sunt exclusiv cele a căror livrare împreună cu computerul este stipulată de lege. Pentru informații suplimentare despre configurația computerului dvs., faceți clic pe **Start** → **Ajutor și asistență** și selectați opțiunea de vizualizare a informațiilor despre computerul dvs.

Informații despre sistem

Chipset:

Vostro 3350/3450/3550/3750

Intel HM67

Vostro 3555

AMD A70M

Procesor:

Vostro 3350/3450/3550/3750

- Intel Core seria i3/i5
- Intel Core i7 (quad-core numai pentru Vostro 3750)

Vostro 3555

- AMD dual-core
- AMD quad-core

Memorie

Conector de memorie

două sloturi SODIMM

Capacitate memorie

1, 2 și 4 GO

Tip memorie

SDRAM DDR3 la 1.333 MHz

Memorie minimă

2 GO

Memorie maximă

8 GO



NOTIFICARE: Numai sistemele de operare pe 64 de biți pot detecta capacitățile de memorie de peste 4 GO.

Video

Tip placă video	<ul style="list-style-type: none">• integrată pe placa de sistem• placă video separată
Controler și memorie video	
UMA:	
Vostro 3350/3450/3550/3750	Accelerator grafic media de înaltă definiție Intel
Vostro 3555	AMD seria Radeon HD — memorie partajată de până la 256/512 MO
Separată:	
Vostro 3350	GDDR5 AMD Radeon HD6490 - 512 MO
Vostro 3450/3550	AMD Radeon HD6630 - memorie VRAM de 1 GO
Vostro 3750	NVIDIA GeForce GT 525M - 1 GO

Comunicații

Adaptor de rețea	LAN Ethernet 10/100/1000 Mbps
Wireless	rețea locală wireless (WLAN) și rețea de arie largă wireless (WWAN) interne

Porturi și conectori

Audio	un conector pentru microfon și un conector pentru căști stereo/boxe externe
Video	
Vostro 3350/3450/3550/3555/3750	un conector HDMI cu 19 pini și un conector VGA cu 15 pini
Adaptor de rețea	un conector RJ-45
USB	
Vostro 3350	doi conectori compatibili USB 3.0 și un conector compatibil eSATA/USB 2.0

Porturi și conectori

Vostro 3450	doi conectori compatibili USB 3.0, un conector compatibil USB 2.0 și un conector compatibil eSATA/USB 2.0
Vostro 3550	doi conectori compatibili USB 3.0, un conector compatibil USB 2.0 și un conector compatibil eSATA/USB 2.0
Vostro 3555	trei conectori compatibili USB 3.0 și un conector compatibil eSATA/USB 2.0
Vostro 3750	doi conectori compatibili USB 3.0, un conector compatibil USB 2.0 și un conector compatibil eSATA/USB 2.0
Cititor de carduri de memorie cititor de amprente	un cititor de carduri de memorie 8-în-1 unul

Tastatură

Număr de taste

Vostro 3350/3450/3550/3555	Statele Unite: 86 de taste, Marea Britanie: 87 de taste, Brazilia: 87 de taste și Japonia: 90 de taste
Vostro 3750	Statele Unite ale Americii: 101 taste Marea Britanie: 102 taste Brazilia: 104 taste Japonia: 105 taste
Disponere	QWERTY/AZERTY/Kanji

Touchpad

Suprafață activă:

Vostro 3350/3450/3550/3555

Axa X	80 mm
Axa Y	40,70 mm

Vostro 3750

Axa X	95 mm
Axa Y	52 mm

Afișaj

Vostro 3350

Afişaj

Tip	afişaj cu diode emiţătoare de lumină albă (WLED)
Dimensiune	întă definiţie (HD) de 13,3 inchi
Suprafaţă activă (X/Y)	293,42 x 164,97 mm
Dimensiuni:	
Înălţime	189 mm (7,44 inchi)
Lăţime	314 mm (12,36 inchi)
Diagonală	337,82 mm (13,30 inchi)
Rezoluţie maximă	1.366 x 768 pixeli la 263.000 de culori
Luminozitate maximă	200 de niţi
Unghi de funcţionare	între 0 (închis) şi 135 °
Rată de reîmprospătare	60 Hz
Unghiuri de vizualizare minime:	
Pe orizontală	+/- 40 °
Pe verticală	+10 °/-30 °
Distanţă între puncte	0,2148 mm

Vostro 3450

Tip	afişaj WLED
Dimensiune	HD de 14 inchi
Suprafaţă activă (X/Y)	309,40 x 173,95 mm
Dimensiuni:	
Înălţime	192,50 mm (7,58 inchi)
Lăţime	324 mm (12,76 inchi)
Diagonală	355,60 mm (14 inchi)
Rezoluţie maximă	1.366 x 768 pixeli la 263.000 de culori
Luminozitate maximă	200 de niţi
Unghi de funcţionare	între 0 (închis) şi 135 °
Rată de reîmprospătare	60 Hz

Afișaj

Unghiuri de vizualizare minime:

Pe orizontală	+/- 40 °
Pe verticală	+10 °/-30 °

Distanță între puncte 0,2265 mm

Vostro 3550/3555

Tip	afișaj WLED
Dimensiune	HD de 15,6 inchi
Suprafață activă (X/Y)	344,23 x 193,54 mm

Dimensiuni:

Înălțime	210 mm (8,26 inchi)
Lățime	360 mm (14,17 inchi)
Diagonală	396,24 mm (15,60 inchi)

Rezoluție maximă 1.366 x 768 pixeli la 262.000 de culori

Luminozitate maximă 220 de niți

Unghi de funcționare între 0 (închis) și 135 °

Rată de reîmprospătare 60 Hz

Unghiuri de vizualizare minime:

Pe orizontală	+/- 60 °
Pe verticală	+/- 50 °

Distanță între puncte 0,252 mm

Vostro 3750

Tip	afișaj WLED
Dimensiune	HD de 17,3 inchi
Suprafață activă (X/Y)	382,08 x 214,92 mm

Dimensiuni:

Înălțime	398,60 mm
Lățime	233,30 mm

Afişaj

Diagonală	439,42 mm
Rezoluţie maximă	1.600 x 900 pixeli la 262.000 de culori
Luminozitate maximă	200 de nişi
Unghi de funcţionare	între 0 (închis) şi 135 °
Rată de reîmprospătare	60 Hz
Unghiuri de vizualizare minime:	
Pe orizontală	+/- 40 °
Pe verticală	+10 °/-30 °
Distanţă între puncte	0,238 mm

Baterie

Vostro 3350

Tip

- litiu ion „inteligentă” cu 4 celule (2,8 Ah)
- litiu ion „inteligentă” cu 8 celule (2,8 Ah)

Dimensiuni:

Adâncime

Cu 4 celule — 43,45 mm (1,71 inchi)

Cu 8 celule — 43,45 mm (1,71 inchi)

Înălţime

Cu 4 celule — 19,10 mm (0,75 inchi)

Cu 8 celule — 42,36 mm (1,67 inchi)

Lăţime

Cu 4 celule — 199,10 mm (7,84 inchi)

Cu 8 celule — 270 mm (10,63 inchi)

Greutate

Cu 4 celule — 230 g (0,51 lb)

Baterie

	Cu 8 celule — 446 g (0,98 lb)
Tensiune	14,8 V c.c.
Vostro 3450/3550/3555	
Tip	<ul style="list-style-type: none">• litiu ion „inteligentă” cu 6 celule (2,2 Ah)• litiu ion „inteligentă” cu 9 celule (2,8 Ah)
Dimensiuni:	
Adâncime	Cu 6/9 celule — 57,80 mm (2,27 inchi)
Înălțime	Cu 6 celule — 20,80 mm (0,81 inchi) Cu 9 celule — 40,15 mm (1,58 inchi)
Lățime	Cu 6/9 celule — 255,60 mm (10,06 inchi)
Greutate	Cu 6 celule — 340 g (0,75 lb) Cu 9 celule — 504,50 g (1,11 lb)
Tensiune	11,1 V c.c.
Vostro 3750	
Tip	<ul style="list-style-type: none">• litiu ion „inteligentă” cu 6 celule (2,6 Ah)• litiu ion „inteligentă” cu 9 celule (2,8 Ah)
Dimensiuni:	
Adâncime	Cu 6 celule — 57,80 mm (2,27 inchi) Cu 9 celule — 57,80 mm (2,27 inchi)

Baterie

Înălțime

Cu 6 celule — 20,80 mm (0,82
inchi)Cu 9 celule — 40,15 mm (1,58
inchi)

Lățime

Cu 6/9 celule — 255,60 mm
(10,06 inchi)

Greutate

Cu 6 celule — 340 g (0,75 lb)

Cu 9 celule — 504,50 g (1,11 lb)

Tensiune

11,1 V c.c.

Interval de temperatură:

În stare de funcționare

între 0 și 35 °C (între 32 și 95 °F)

În stare de nefuncționare

între -40 și 65 °C (între -40 și
149 °F)

Baterie rotundă

litium ion CR2032 de 3 V

Adaptor de c.a.

Tensiune de alimentare

între 100 și 240 V c.a.

Curent de intrare (maxim)

1,5/1,6/1,7/2,3/2,5 A

Frecvență de intrare

între 50 și 60 Hz

Putere la ieșire

65, 90 sau 130 W



NOTIFICARE: Adaptorul de alimentare de c.a. de 130 W este disponibil numai pentru Vostro 3750.

Curent de ieșire:

65 W

- 4,34 A (maxim, la impuls de 4 secunde)
- 3,34 A (continuu)

90 W

- 5,62 A (maxim, la impuls de 4 secunde)

Adaptor de c.a.

	• 4,62 A (continuu)
130 W	6,70 A (continuu)
Tensiune de ieșire nominală	19,5 +/- 1 V c.c.
Dimensiuni:	
65 W:	
Înălțime	28,30 mm (1,11 inchi)
Lățime	137,20 mm (5,40 inchi)
Adâncime	57,80 mm (2,27 inchi)
90 W:	
Înălțime	22,60 mm (0,88 inchi)
Lățime	147 mm (5,78 inchi)
Adâncime	70 mm (2,75 inchi)
130 W:	
Înălțime	25,40 mm (1 inchi)
Lățime	154,70 mm (6,09 inchi)
Adâncime	76,20 mm (3 inchi)
Interval de temperatură:	
În stare de funcționare	între 0 și 35 °C (între 32 și 95 °F)
În stare de nefuncționare	între -40 și 65 °C (între -40 și 149 °F)

Date fizice

Vostro 3350:

Înălțime	între 27,30 și 29,80 mm (între 1,07 și 1,17 inchi)
Lățime	329,20 mm (12,96 inchi)
Adâncime	228,50 mm (9 inchi)
Greutate (minimă)	2,04 kg (4,50 lb)

Vostro 3450:

Date fizice

Înălțime	între 30,60 și 33,20 mm (între 1,20 și 1,31 inchi)
Lățime	343 mm (13,50 inchi)
Adâncime	245,80 mm (9,68 inchi)
Greutate (minimă)	2,28 kg (5,02 lb)

Vostro 3550/3555:

Înălțime	între 30,40 și 34,80 mm (între 1,20 și 1,37 inchi)
Lățime	375,40 mm (14,78 inchi)
Adâncime	260,20 mm (10,24 inchi)
Greutate (minimă)	2,47 kg (5,45 lb)

Vostro 3750:

Înălțime	între 30,80 și 34,80 mm (între 1,21 și 1,37 inchi)
Lățime	418,40 mm (16,47 inchi)
Adâncime	286,70 mm (11,29 inchi)
Greutate (minimă)	3 kg (6,62 lb)

Specificații de mediu

Temperatură:

În stare de funcționare	între 10 și 35 °C (între 50 și 95 °F)
Depozitare	între -40 și 65 °C (între -40 și 149 °F)

Umiditate relativă (maximă):

În stare de funcționare	între 10 și 90 % (fără condensare)
Depozitare	între 5 și 95 % (fără condensare)

Nivel contaminant în suspensie

G1 sau inferior, așa cum este definit de ISA-S71.04-1985

Cum se poate contacta Dell

Cum se poate contacta Dell



NOTIFICARE: Dacă nu dispuneți de o conexiune Internet activă, puteți găsi informații de contact pe factura de achiziție, bonul de livrare, foaia de expediție sau catalogul de produse Dell.

Dell oferă mai multe opțiuni de service și asistență online și prin telefon. Disponibilitatea variază în funcție de țară și produs și este posibil ca anumite servicii să nu fie disponibile în zona dvs. Pentru a contacta Dell referitor la probleme de vânzări, asistență tehnică sau servicii pentru clienți:

1. Vizitați **support.dell.com**.
2. Selectați categoria de asistență.
3. Dacă nu sunteți un client din S.U.A., selectați codul de țară în partea de jos a paginii sau selectați **Toate** pentru a vizualiza mai multe opțiuni.
4. Selectați serviciul sau legătura de asistență tehnică adecvată, în funcție de necesitățile dvs.